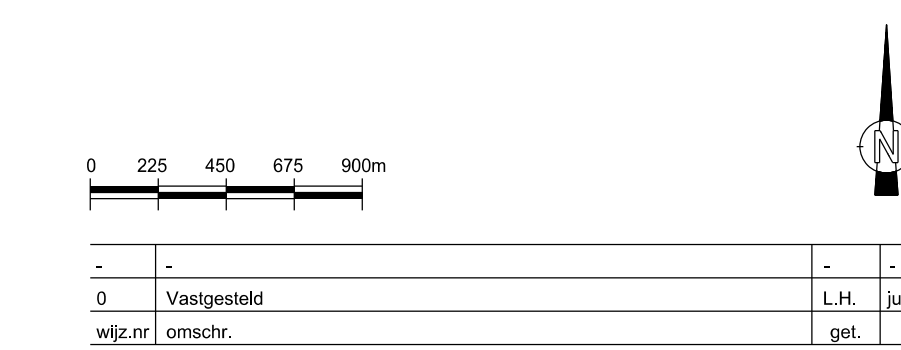


HEERENVEEN



**Beknopte versie van rapport
'Cultuurhistorisch onderzoek buitengebied gemeente Opsterland'
met alleen cultuurhistorische analyse en waardestelling van de deelgebieden**



Inhoud:	Blz.
1. Algemeen	
1.1. Opdracht	Zie rapport
1.2. Leeswijzer/ verantwoording	Zie rapport
1.3. Beknopte ontstaansgeschiedenis van het buitengebied van de huidige gemeente Opsterland	Zie rapport
1.4. Gebiedsindeling cultuurlandschappen van de gemeente Opsterland	4
1.5. Kernkwaliteiten van de gemeente Opsterland zoals in provinciaal document Grutsk op 'e Romte! weergegeven	6
1.6. Elementen en structuren van de gemeente Opsterland zoals op de Cultuurhistorische kaart (CHK2) provincie Fryslân weergegeven	8
2. Cultuurhistorische structuren en elementen gemeente Opsterland	
2.a. Cultuurhistorische structuren gemeente Opsterland	10
2.b. Cultuurhistorische elementen gemeente Opsterland	12
2.c. Aardkundige reliëfstructuur gemeente Opsterland	14
3. Deelgebied: Beekdal- en zandrug cultuurlandschap van de Boorne/Alddijp	19
3.1. Beknopte ontstaansgeschiedenis van het beekdal- en dekzandrug cultuurlandschap	Zie rapport
3.2. Analyse cultuurhistorische kenmerken en waardestelling van het beekdal- en dekzandrug cultuurlandschap	17
4. Deelgebied: De hoogveenontginningsgebieden rond de Schoterlandse Compagnonsvaart, de Drachtster Compagnonsvaart en de Opsterlandse Compagnonsvaart	35
4.1. Hoogveenontginningsgebieden rond de Schoterlandse Compagnonsvaart	
a) Beknopte ontstaansgeschiedenis	Zie rapport
b) Analyse cultuurhistorische kenmerken en waardestelling	36
4.2. Hoogveenontginningsgebieden rond de Drachtster Compagnonsvaart	39
a) Beknopte ontstaansgeschiedenis	Zie rapport
b) Analyse cultuurhistorische kenmerken en waardestelling	40
4.3. Hoogveenontginningsgebieden rond de Opsterlandse Compagnonsvaart	44
a) Beknopte ontstaansgeschiedenis	Zie rapport
b) Analyse cultuurhistorische kenmerken en waardestelling	45

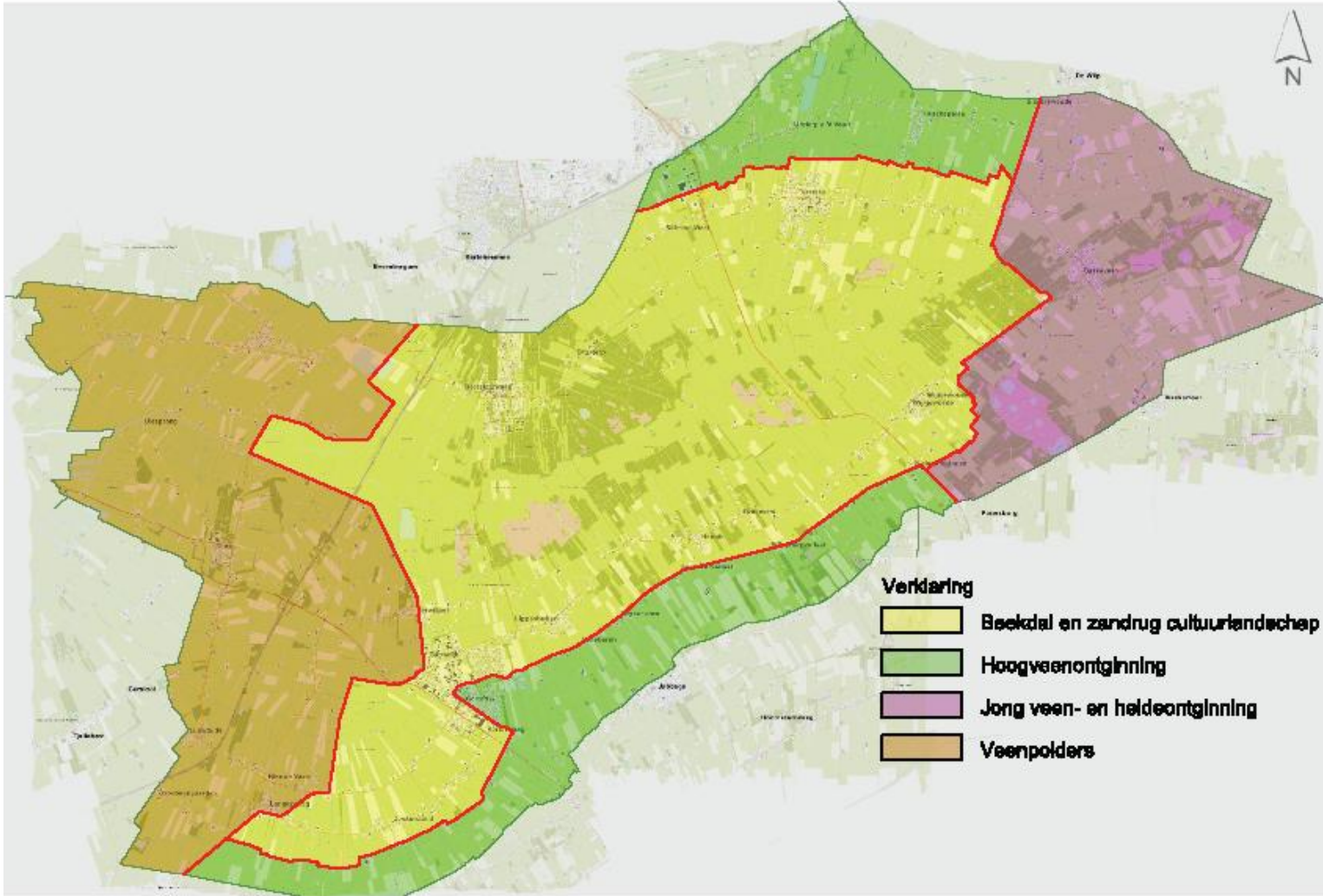
5. Deelgebied: Grootchalige planmatige verveningen en droogmakerijen: De veenpolders: 6 ^e en 7 ^e veendistrict en de Groote Veenpolder	
5.1. Veenpolders 6 ^e en 7 ^e veendistrict en de Groote Veenpolder	48
a) Beknopte ontstaansgeschiedenis	Zie rapport
b) Werkverschaffingsprojecten in de veenpolders	49
5.2. Analyse cultuurhistorische kenmerken en waardestelling grootchalige planmatige verveningen en droogmakerijen	53
6. Deelgebied: De jonge veen- en heideontginningen Voorwerkersveld, 'woeste grond Koningsdiep', Mandeveld, en Duurswoude	59
6.1. Beknopte ontstaansgeschiedenis van de jonge veen- en heideontginningen	Zie rapport
6.2. a. Voorwerkersveld	61
o Beknopte ontstaansgeschiedenis van het ontginningsproject Voorwerkersveld	Zie rapport
o Analyse en waardestelling cultuurhistorische kenmerken van het ontginningsproject Voorwerkersveld	63
6.2. b. 'Woeste grond bij de oorsprong van het Koningsdiep'	65
o Beknopte ontstaansgeschiedenis van het werkverschaffingsproject 'woeste grond bij de oorsprong van het Koningsdiep'	Zie rapport
o Analyse en waardestelling cultuurhistorische kenmerken van het werkverschaffingsproject 'woeste grond bij de oorsprong van het Koningsdiep'	67
6.2.c. Mandeveld	69
o Beknopte ontstaansgeschiedenis van het werkverschaffingsproject Mandeveld	Zie rapport
o Analyse en waardestelling cultuurhistorische kenmerken van het werkverschaffingsproject Mandeveld	71
6.2.d. Duurswoude	73
o Beknopte ontstaansgeschiedenis van het werkverschaffingsproject Duurswouderheide	Zie rapport
o Analyse en waardestelling cultuurhistorische kenmerken van het werkverschaffingsproject Duurswouderheide	75
7. Literatuur- en archieflijst	Zie rapport

Beknopte versie eindrapport Cultuurhistorisch onderzoek buitengebied gemeente Opsterland

Auteur : Drs. Annelies Hartman, cultuurhistoricus

Opdrachtgever : Gemeente Opsterland, mr. Aize Kramer, drs. A.H. Visser

Datum : 8 maart 2013, taalkundig geredigeerd



topografische kaart 2012, gemeente Opsterland, gebiedsindeling cultuurlandschappen

1.4. Gebiedsindeling cultuurlandschappen van de gemeente Opsterland

De ontwikkeling van de verschillende landschappen hebben hun hoogtepunt in verschillende tijdsvakken van de middeleeuwen tot nu beleefd:

- Het **beekdal- en dekzandrug cultuurlandschap** is ontstaan vanuit de rivierontginningen in de middeleeuwen.
- De **hoogveenontginningen** vonden plaats in de 16^e tot 18^e eeuw.
- De **veenpolders** kennen hun ontstaan in de 19^e en 20^e eeuw, na de grootschalige laagveenontginningen in het Lage Midden met rampzalige overstromingen.
- De **jonge veen- en heide ontginningen** waren vooral een resultaat van ontginning- en werkverschaffingsprojecten in de 20^e eeuw.

Al deze ontwikkelingen hebben bijgedragen aan de huidige cultuurlandschap verschijningsvorm.

In de topografische kaart 2012 hiernaast zijn deze verschillende gebieden aangegeven en worden in de volgende hoofdstukken behandeld.

Bij de analyse en waardestelling van de deelgebieden wordt het provinciaal document 'Grutsk op 'e Romte' meegenomen; er wordt dit jaar nog een besluit genomen inzake de status van dit document. Ook is de Cultuurhistorische Kaart (CHK2) Fryslân meegenomen met name voor de gedetailleerde informatie over cultuurhistorische en archeologische waardevolle elementen en structuren in het gebied.

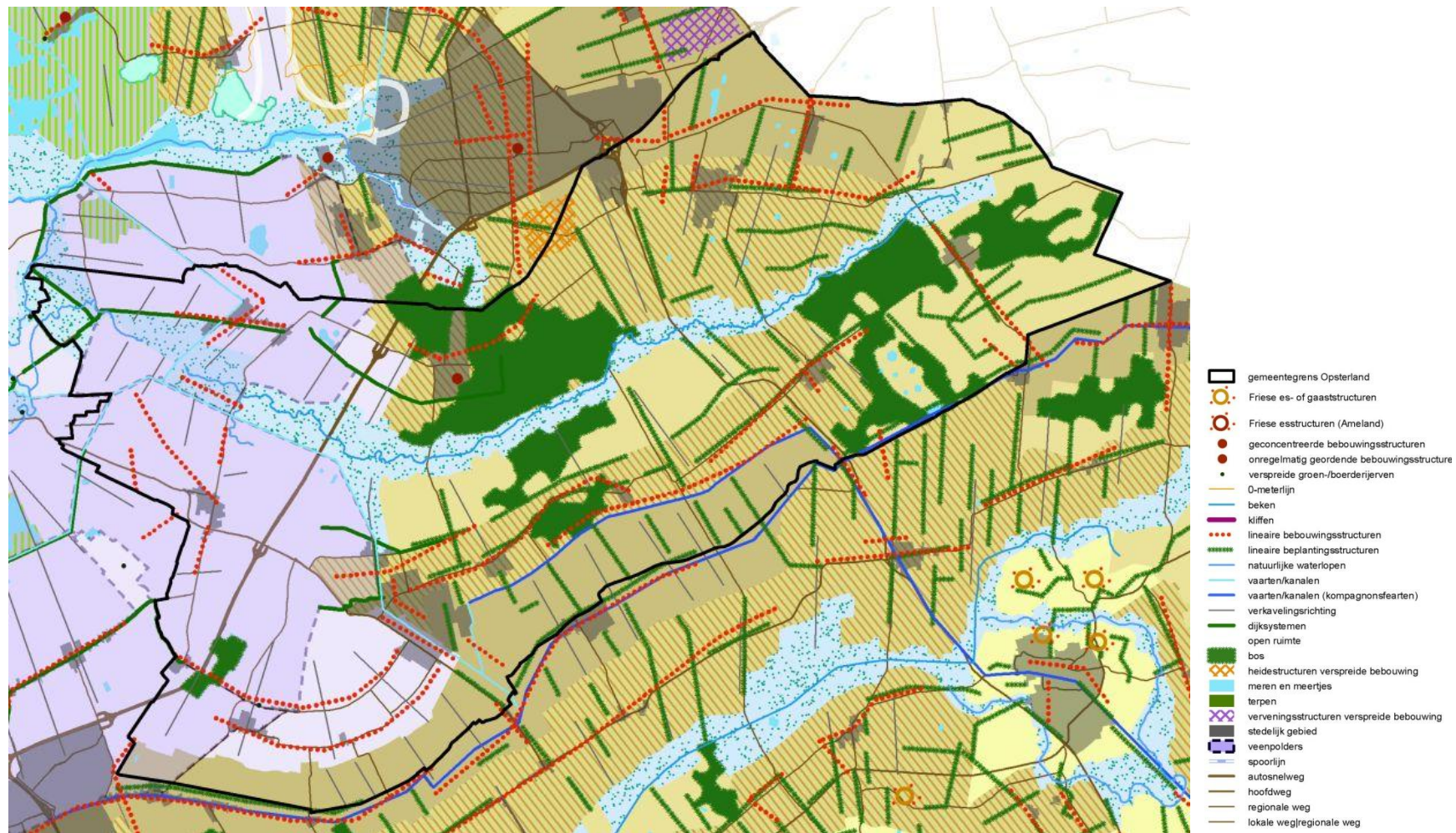
De cultuurhistorische ontwikkelingen zijn leidend voor de gebiedsindeling en de benaming van de cultuurlandschappen van de gemeente. Er wordt in dit rapport dan ook een andere begrenzing en **benaming** gehanteerd dan in het landschapsbeleidsplan en het bestemmingsplan buitengebied:

- 'beekdallandschap' en 'woudontginning/ coulissenlandschap' van het landschapsbeleidsplan/ bestemmingsplan wordt in cultuurhistorie als één samenhangende ontwikkeling beschouwd en 'beekdal- en dekzandrug landschap' genoemd.
- 'hoogveenontginning grootschalig', 'hoogveenontginning kleinschalig' en 'hoogveenontginningen met wijken' in het landschapsbeleidsplan, in het bestemmingsplan 'veenontginningslandschap' genoemd, zijn voor de cultuurhistorie verschillende ontwikkelingen zowel in tijd als in opzet en worden opgesplitst in 'hoogveenontginningen' en 'jonge veen- en heideontginningen'.
- ook het gebied wat in het landschapsbeleidsplan/ bestemmingsplan als totaal 'veenpolder (laagveenontginning)/ veenpolderlandschap' genoemd wordt heeft voor de cultuurhistorie meerdere ontstaansgeschiedenissen en wordt behandeld bij het 'beekdal- en dekzandruglandschap' en de 'veenpolders'. Het beekdal wordt, voor zover het binnen het systeem van de veenpolders ligt, hierin meegenomen.

Voor wat betreft de **begrenzing** van de cultuurlandschappen:

- de hoogveenontginning vanuit de Drachtstervaart betreft ook het gebied ten zuiden van de vaart en wordt meegenomen in de hoogveenontginning
- de Bakkeveensterduinen zijn onderdeel van de jonge veen- en heide ontginningen, dit is ook het geval met de Duurswouderheide
- de grens van de veenpolders is aangehouden bij deze grootschalige ingreep. Dit betekent dat Terwispel als onderdeel van het veenpolder systeem is meegenomen. De Fennenpolder ten westen van Gorredijk is vanuit de middeleeuwse rivierontginning ontstaan en is onderdeel van het beekdal en zandrug cultuurlandschap.

De unieke combinatie van natuurlijk landschap en haar gebruik en bewoning heeft de diverse cultuurlandschappen gevormd en deze vormen de basis voor de beoordeling van de ruimtelijke kwaliteit. Uit bovenstaande volgt dan ook het advies om de op cultuurhistorische kenmerken en argumentatie gebaseerde landschapsindeling te hanteren voor het bestemmingsplan.



Grutsk op 'e Romte, 2012 kernkwaliteitenstructurenkaart gemeente Opsterland

1.5. Kernkwaliteiten van de gemeente Opsterland zoals in provinciaal document Grutsk op 'e Romte! weergegeven

Grutsk op 'e Romte:

Algemeen:

'In Grutsk op 'e Romte worden landschappelijke en cultuurhistorische structuren van provinciaal belang in samenhang geanalyseerd en gewaardeerd. Het doel hiervan is behoud en verdere ontwikkeling van de ruimtelijke kwaliteit door middel van informeren, adviseren en inspireren. Op deze wijze verwacht de provincie Fryslân de doorwerking van de provinciale belangen in ruimtelijke plannen van gemeenten, rijk en provincie binnen Fryslân te borgen.'

Grutsk op 'e Romte geeft de belangen van de provincie weer die voortkomen uit de ontwikkelingsgeschiedenis van Fryslân en de wijze waarop dit nu terug te vinden is in de verschijningsvorm van Fryslân.¹

'Grutsk' is opgebouwd uit een overzicht van samenhangende structuren en waardevolle elementen die voor onze provincie van provinciaal belang zijn. Aan deze structuren en elementen van provinciaal belang is een richtinggevend advies gekoppeld. Hiermee geeft de provincie aan op welke wijze met deze karakteristieke structuren en elementen van provinciaal belang omgegaan zou moeten worden.²

Hierbij worden de volgende strategieën gehanteerd:

Advies: (vet) hier gaat het om samenhangende elementen of structuren die zeldzaam, uniek en/of heel bijzonder voor Fryslân -of zelfs nationaal bijzonder zijn- en die zeer kwetsbaar zijn in hun verschijningsvorm. Om die reden dienen zij, bij ruimtelijke ontwikkelingen, in stand gehouden te worden en gerespecteerd in hun context.

Advies: (niet vet) hier gaat het om samenhangende elementen of structuren die zeldzaam, karakteristiek en/ of bijzonder voor Fryslân of zelfs daarbuiten zijn. Deze structuren zijn bij ruimtelijke ontwikkelingen op verschillende wijzen te versterken, te herstellen of te behouden.³

Het provinciaal belang is samengebracht op een landschappelijke en cultuurhistorische structurenkaart.

Gemeente Opsterland:

Voor de gemeente Opsterland zijn een deel van de kernkwaliteiten van het gebied het Lage Midden en een deel van het gebied de Zuidelijke Wouden van belang.

Deze zijn voor de gemeente Opsterland uitvergroot en worden in dit rapport verder uitgediept.

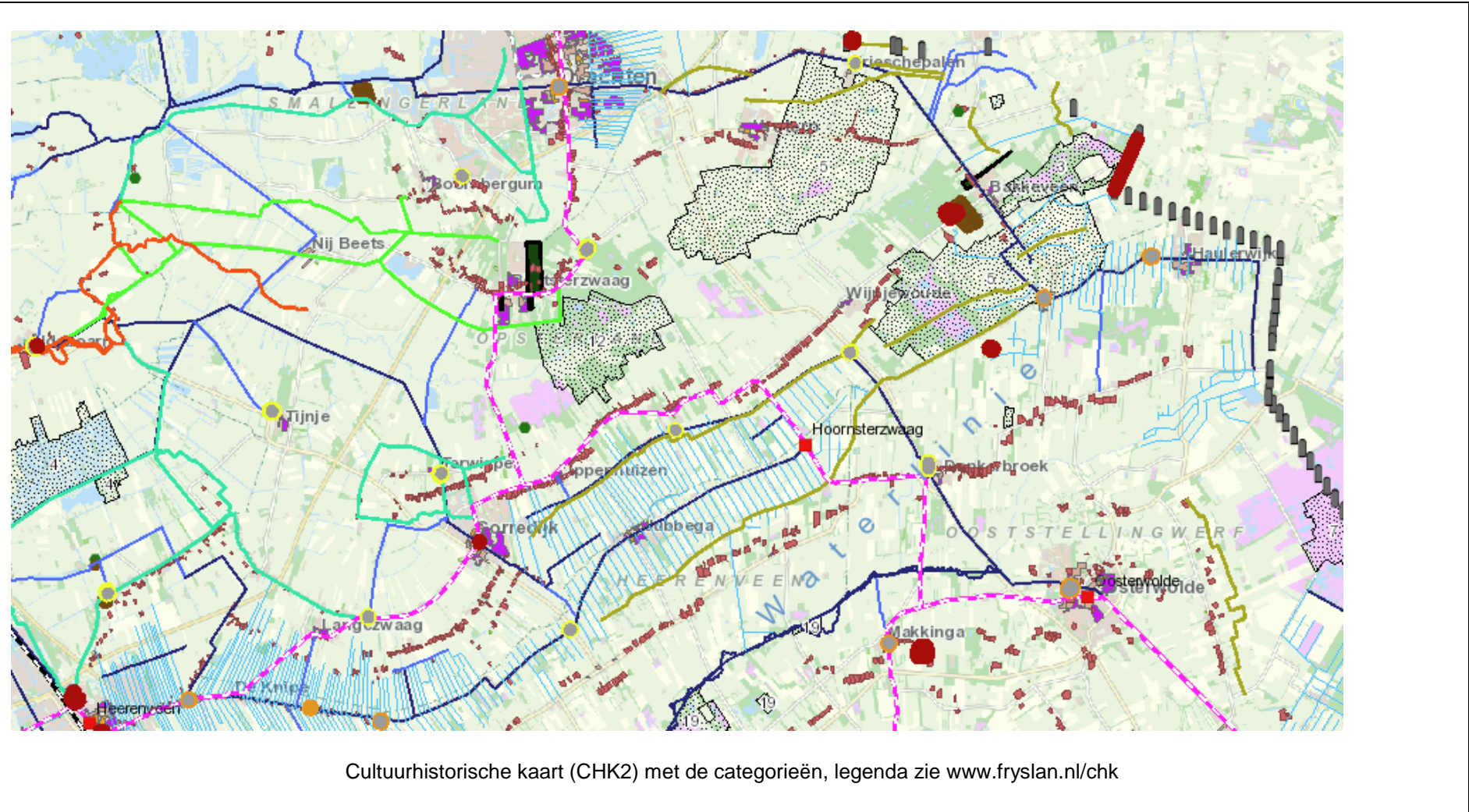
De provinciale waardering geldt als leidraad, de 'vette' adviezen zijn per cultuurlandschap aangehaald ([in dit rapport in blauw weergegeven](#)), en voor de gemeente Opsterland geconcretiseerd in de analyse en waardestelling voor het buitengebied en waar nodig aangevuld met op gemeentelijk niveau van cultuurhistorisch belang zijnde aanvullingen.

Het document *Grutsk op 'e Romte* is te vinden op www.fryslan.nl/grutsk

¹ Provincie Fryslân, 2012, blz.12

² Provincie Fryslân, 2012, blz.12

³ Provincie Fryslân, 2012, blz.12



Cultuurhistorische kaart (CHK2) met de categorieën, legenda zie www.fryslan.nl/chk

1.6. Elementen en structuren van de gemeente Opsterland zoals op de Cultuurhistorische kaart (CHK2) provincie Fryslân weergegeven

Cultuurhistorische Kaart CHK2:

*'Uitgangspunt voor de totstandkoming van de CHK is het werkrapport "[Wordingsgeschiedenis van Fryslân](#)". In dit rapport is het verhaal van de ontstaansgeschiedenis van de provincie beschreven vanuit de ontwikkelingen die in de loop der tijd, op allerlei gebieden, hebben plaatsgevonden. Uit dit verhaal zijn cultuurhistorische elementen en structuren naar voren gekomen -het cultuurhistorische erfgoed-, die de fysieke vertaling van die ontwikkeling vormen.'*⁴

De Cultuurhistorische Kaart Fryslân, de CHK2, is digitaal te raadplegen op de site van provincie Fryslân. Ze geeft informatie over elementen en structuren van aardkundige, archeologische, historisch- geografische en bouwhistorische aard in de provincie Fryslân. www.fryslan.nl/chk

Natuurlijk behoort ook de archeologie tot de cultuurhistorie van Fryslân. Deze informatie is samengebracht op de Friese Archeologische Monumentenkaart Extra, de FAMKE, waarbij een beleidsparagraaf en beleidskaarten zijn opgenomen. Deze kunt u ook vinden op www.fryslan.nl/famke.

De informatie van beide kaarten wordt meegenomen in de beoordeling van aanvragen en ingrepen in het cultuurhistorische erfgoed van de gemeente.

De Cultuurhistorische Kaart omvat 23 categorieën van cultuurhistorische elementen en structuren:.

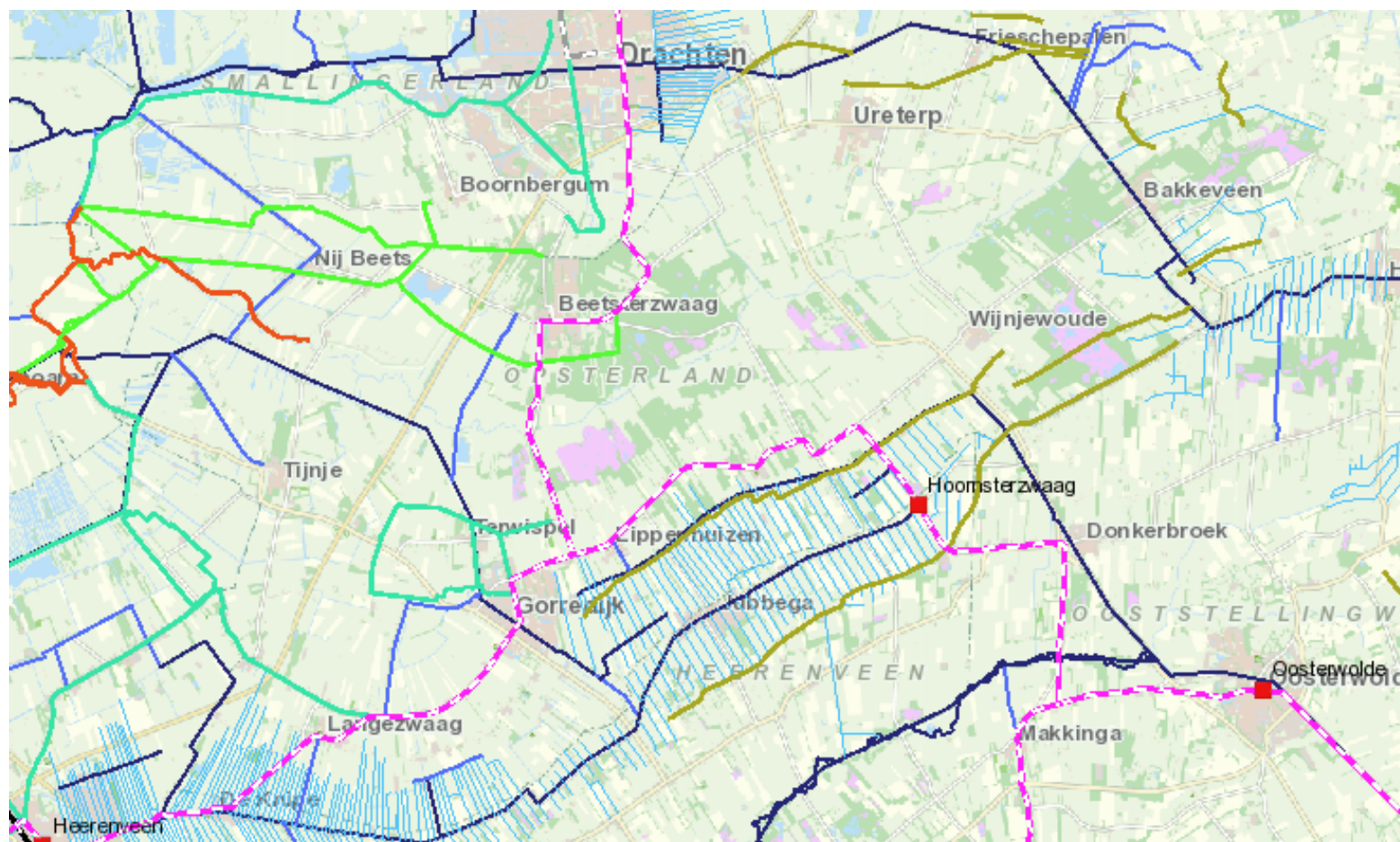
- Aardkunde / Geomorfologie
- Aardkundig waardevolle gebieden
- Boerderijplaatsen
- Verkaveling
- Nederzettingvormen
- Kerken
- Middeleeuwse kloosters en kloosterterreinen
- Uithoven
- Stinzen en states / buitenplaatsen
- Vestingwerken
- Vaarwegen
- Dijken
- Eendenkooien
- Spoor- en tramwegen
- Provinciale grenspalen
- Jongere bouwkunst (1850-1940)
- Gebieden en gezichten met bijzondere waarde
- Wederopbouw (wijken)
- Delfts Rood
- Zuivelfabrieken
- Rijksmonumenten
- Beschermde landgoederen / buitenplaatsen
- Beschermde stads- en dorpsgezichten

⁴ Cultuurhistorische kaart, site provincie Fryslân

Beknopte versie van rapport 'Cultuurhistorisch onderzoek buitengebied gemeente Opsterland' met alleen cultuurhistorische analyse en waardestelling van de deelgebieden

AH1/ 08-03-2013

2. a. Cultuurhistorische structuren gemeente Opsterland



CHK structuren zoals dijken, vaarten en wijken, tramwegen in de gemeente Opsterland

2. a. Cultuurhistorische structuren gemeente Opsterland

Beknopte ontstaansgeschiedenis:

Gemeente brede cultuurhistorische ontwikkelingen zijn vooral te vinden in infrastructurele structuren voor bescherming en mobiliteit: (tol)wegen, voet- en kerkepaden, (trek) vaarten en jaagpaden, opvaarten, sloten, dijken en spoor- en tramwegen.

De ontwikkelingsgeschiedenis van de gemeente is grotendeels bepaald door een samenspel van het aanwezige landschap en het gebruik van dit landschap door de bewoners waardoor voor elk type cultuurlandschap een eigen ontwikkeling is gerealiseerd en een specifieke cultuurhistorische ontwikkeling is aan te geven.

Het landschap bepaalde de ontwikkeling van de samenleving tot in de 19^e eeuw de industriële revolutie zijn intree deed en de samenleving het landschap ging bepalen. Dit is vooral te zien in de infrastructuur van sporen en wegen die dwars over elke andere ontwikkeling of structuur uitgerold werd. De economische vooruitgang was hierbij het uitgangspunt.

Tot het midden van de 19^e eeuw waren er maar weinig of geen verharde wegen in Opsterland. De belangrijkste verbindingen liepen van west naar oost, over de zandruggen. Er was een tolgeweg van Frieschepalen via Lippenhuizen en Gorredijk naar Heerenveen en Lemmer. De noord-zuid verbindingen waren voornamelijk over het water, er liep een tolgeweg van Beetsterzwaag naar Lippenhuizen

Deze oude structuren van tolgewegen, kerkepaden, jaagpaden en opvaarten raken ondergeschikt na de industriële groei.

De tramwegen vormden een tussenvorm. Ze waren een vorm van modernisering, van het moderne mobiele tijdperk, maar ze volgden nog wel de bestaande doorgaande routes. In 1882 kwam de stoomtramlijn Heerenveen-Gorredijk tot stand. Deze werd in 1884 doorgetrokken naar Drachten. In 1911 werd de lijn Gorredijk- Oosterwolde aangelegd.

Waardestelling:

Wegen

De oorspronkelijke oude provinciale wegen zijn als grote structuren nog aanwezig maar hebben veel van hun karakter en uitstraling verloren. Er zijn al veel oude structuren aangepast of verdwenen door rotondes, verplaatsen van kruispunten, omleggingen e.d.. Vooral van de trajecten die door de dorpen en steden lopen/ liepen is de afleesbaarheid afgenomen. Voor nieuwe ingrepen zijn de oorspronkelijke trajecten en aankleding van groot belang en dient men de oorspronkelijke structuren als uitgangspunt te hanteren en waar mogelijk te herstellen.

Trambanen

Na de Tweede Wereldoorlog werd het personen vervoer per tram gestaakt omdat de autobusdiensten deze taak hadden overgenomen en werden de rails verwijderd. Het tracé volgde de doorgaande wegen en is nog aanwezig. Interessant is de combinatie van het tramtracé met eind 19^e eeuw - begin 20^e eeuw architectuur die zich concentreert langs dit tracé. De komst van de tram heeft kleine voorname woonlinten doen ontstaan. In het Monumenten inventarisatie project(MIP) zijn veel van deze panden als potentieel belangrijk aangewezen. Op de kaart hiernaast zijn de concentraties te zien. Het is van belang deze linten zoveel mogelijk in tact te laten en te houden; aanvullingen en uitbreidingen zoveel mogelijk te beperken. Indien nodig dan de sfeer, stijl en uitstraling als zeer zorgvuldige basis hanteren.

Voet- en kerkepaden

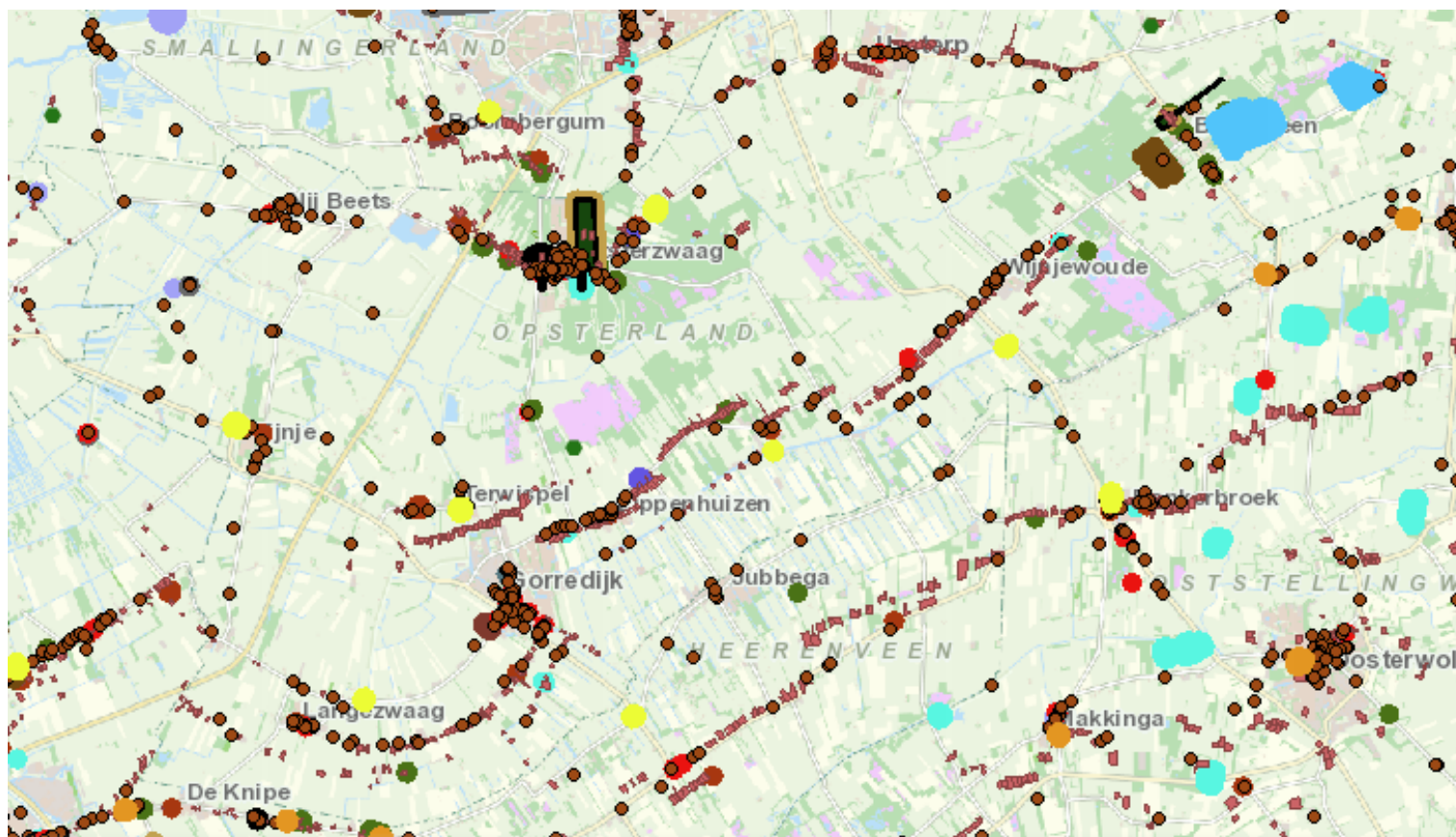
Op de kaart van Oude Paden - Nieuwe Wegen op de provinciesite staan bestaande en verdwenen paden en wegen, aangevuld met informatie over interessante cultuurhistorische gebouwen, elementen, volksverhalen en anekdotes die bij de paden horen. De kaart legt uit hoe de paden en wegen in Fryslân zijn ontstaan en soms weer zijn verdwenen⁵. De trajecten kunnen inspiratie bieden bij lokale invullingen.

Dijken, vaarten en wijken

Deze worden bij de diverse deelgebieden besproken.

⁵ www.fryslan.nl zie padenkaart

2.b. Cultuurhistorische elementen gemeente Opsterland



CHk met elementen zoals architectuur met status: rijksmonumenten, beschermde buitenplaatsen/landgoederen, kloosters, uithoven (Famke) en belangrijke geïnventariseerde elementen zoals jongere bouwkunst (1850-1940), verhoogde boerderijplaatsen en zuivelfabrieken (legenda zie CHk: www.fryslan.nl/chk)

2.b. Cultuurhistorische elementen gemeente Opsterland

Beknopte ontstaansgeschiedenis:

De elementen hebben met name betrekking op de architectuur die in de loop van de eeuwen tezamen met het cultuurlandschap ontstaan en ontwikkeld is. Het betreft niet alleen bewoning maar ook bedrijvigheid (industrie panden, molens, zuivelfabrieken e.a.), hulpmiddelen voor transport en vervoer (bruggen, sluizen e.a) als ook afbakeningen (grenspalen, 'scheidinghe', vestingwerken e.a.) en sociale ontwikkelingen (kerken, theaters, ziekenhuizen e.a).

Het cultuurlandschap bepaalde de bewoning totdat de industriële revolutie het landschap ging bepalen en het ondergeschikt werd aan de industriële vooruitgang. Deze vooruitgang werd ongeacht het landschap doorgevoerd, zie met name de grote infrastructurele uitwerkingen.

Waardestelling:

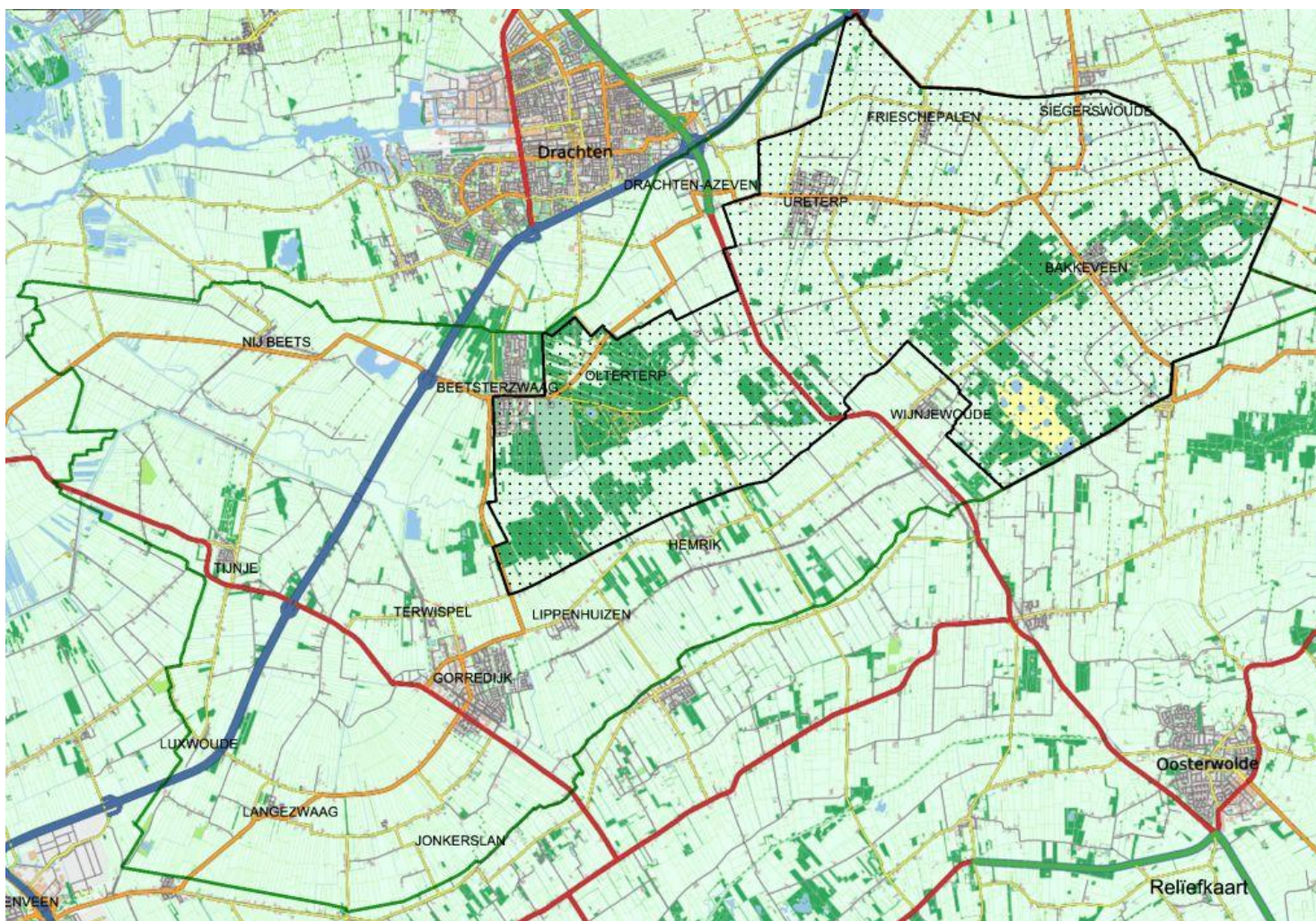
Een deel van de elementen heeft inmiddels een status in de vorm van 'Rijksmonument', 'Beschermd gebied', 'gemeentelijk monument', 'Archeologisch monument'.

Daarnaast geeft de Cultuurhistorische kaart een aantal belangrijke categorieën aan dat wel geïnventariseerd is, maar nog niet gewaardeerd. Zuivelfabrieken als uiting van een belangrijke industriële ontwikkeling in Fryslân verdient aandacht.

Ook de jonge bouwkunst (1850-1940) is een uiting van die industriële ontwikkeling en heeft daarmee een relatie, hetzij als locatie (langs de tramlijn e.d.) hetzij als functie (directeurswoning e.d.).

De groep (oude)boerderijplaatsen (totaal in Fryslân ruim 8000 aanwezig en verdwenen) is in de hele ontstaansgeschiedenis van Fryslân van wezenlijk belang (zie ook 'De wordingsgeschiedenis van Fryslân in thema's') en dient zowel archeologisch (aanwezig en verdwenen) als architectonisch (aanwezig) veel aandacht te krijgen. Er is door de gemeente ten aanzien van de architectuur al actie ondernomen door een lijst op te stellen met boerderijen in het buitengebied die door hun bouwvorm voor de gemeente van belang zijn als beeld dragers in het landschap.

2.c. Aardkundige reliëfstructuur gemeente Opsterland



Gebied met belangrijke reliëfvorming gemeente Opsterland (zwart gestippeld)

Beknopte versie van rapport 'Cultuurhistorisch onderzoek buitengebied gemeente Opsterland' met alleen cultuurhistorische analyse en waardestelling van de deelgebieden
AH1/ 08-03-2013

2.c. Aardkundige reliëfstructuur gemeente Opsterland

Beknopte ontstaansgeschiedenis:

De gemeente Opsterland heeft door haar ligging aan de uitlopers van het Fries-Drents Plateau een verscheidenheid aan landschappen en aardkundige ontwikkelingen binnen haar grondgebied, ontstaan in de voorlaatste ijstijd. Deze ontwikkeling heeft ook een variatie aan reliëf voortgebracht. Dit reliëf is de weerslag van de ontstaansgeschiedenis en de bruikbaarheid van de ondergrond en verklaart de ontstaansgeschiedenis van de cultuurlandschappen. Ook de dobben/ pingoruïnes vormen hier een onderdeel vanuit dezelfde tijdsontwikkeling.

De hoogtekkaart (blz. 6.uitgebreide rapport) laat zien dat er sprake is van duidelijke hoogteverschillen, niet alleen tussen het veengebied en het plateau, maar hierbinnen ook tussen de beekdalen en de zandruggen.

Een combinatie van de hoogtekkaart, de aangegeven aardkundig waardevolle gebieden (CHK2), hoogtelijnen en verschillen op de topografische kaart en visuele waarneming heeft het hiernaast aangegeven reliëfbeeld opgeleverd. De aangegeven grens is een relevante grens voor het gebied dat bescherming verdient, het is niet een absolute grens van het al dan niet aanwezige reliëf. Het geeft met name aan waar de kwetsbaarheid van het reliëf in het landschap het grootst is en de meeste aandacht behoeft.

Het beekdal en de zandruggen zijn belangrijk en kwetsbaar; zo ook de zandkop bij Olterterp. Het voormalige dal van de Drait in het noordoosten van de gemeente is ook een historische en kwetsbare structuur.

Waardestelling:

Het reliëf is een belangrijke ruimtelijke structuur die, omdat binnen Fryslân de verschillen in het reliëf vaak zeer beperkt en subtiel zijn, zeer kwetsbaar is, en bescherming nodig heeft. In het gebied wat op de kaart aangegeven wordt is het reliëf met het blote oog waar te nemen en vormt hierdoor een sterke overweging. Het reliëf in het gebied waar veel pingoruïnes aangetroffen worden, het oosten van de gemeente, is subtieler, maar belangrijk. Naast reliëf van de nog aanwezige pingoranden (die veelal verdwenen zijn) zijn de pingoruïnes ook informatiebronnen van vroegere klimatologische omstandigheden en de invloed van de mens in het gebied.

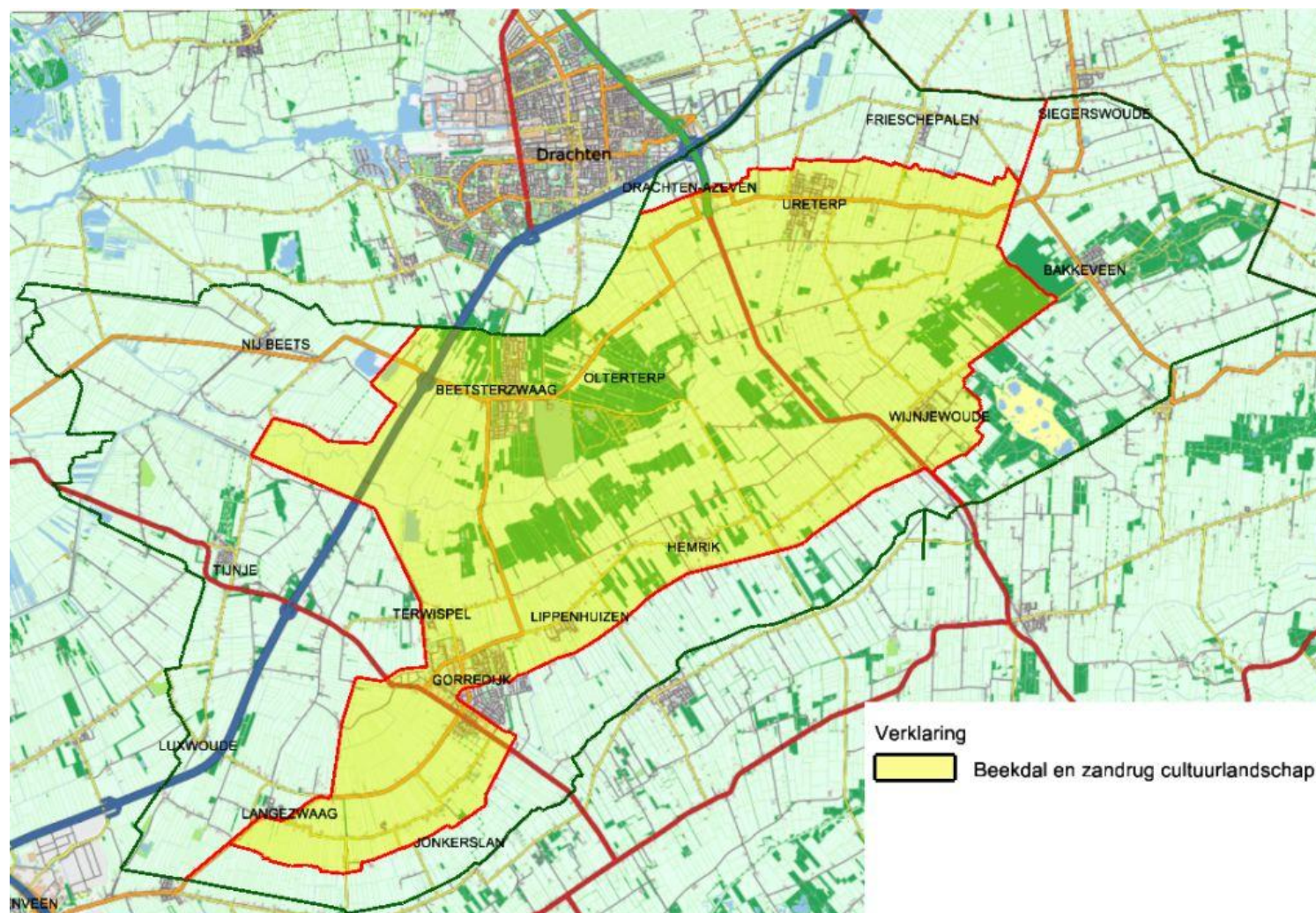
Een deel van het aangegeven gebied, zoals de Lippenhuisterheide, de Hemrikkerscharren, de Wijnjeterper Schar, de Duurswouderheide, de Bakkeveensterduinen worden al beschermd vanuit natuur maar verdienen ook bescherming vanuit het belang dat het reliëf in dit gebied vertegenwoordigt.

Het gebied De Mersken langs de Boorne/Alddijp en het gebied rond Ureterp aan de vaart en Frieschepalen, het voormalige dal van de Drait (zie blz 28-29) hebben duidelijk zichtbare hoogteverschillen. Hier geldt het aanwezige reliëf respecteren en als uitgangspunt hanteren bij nieuwe ontwikkelingen.

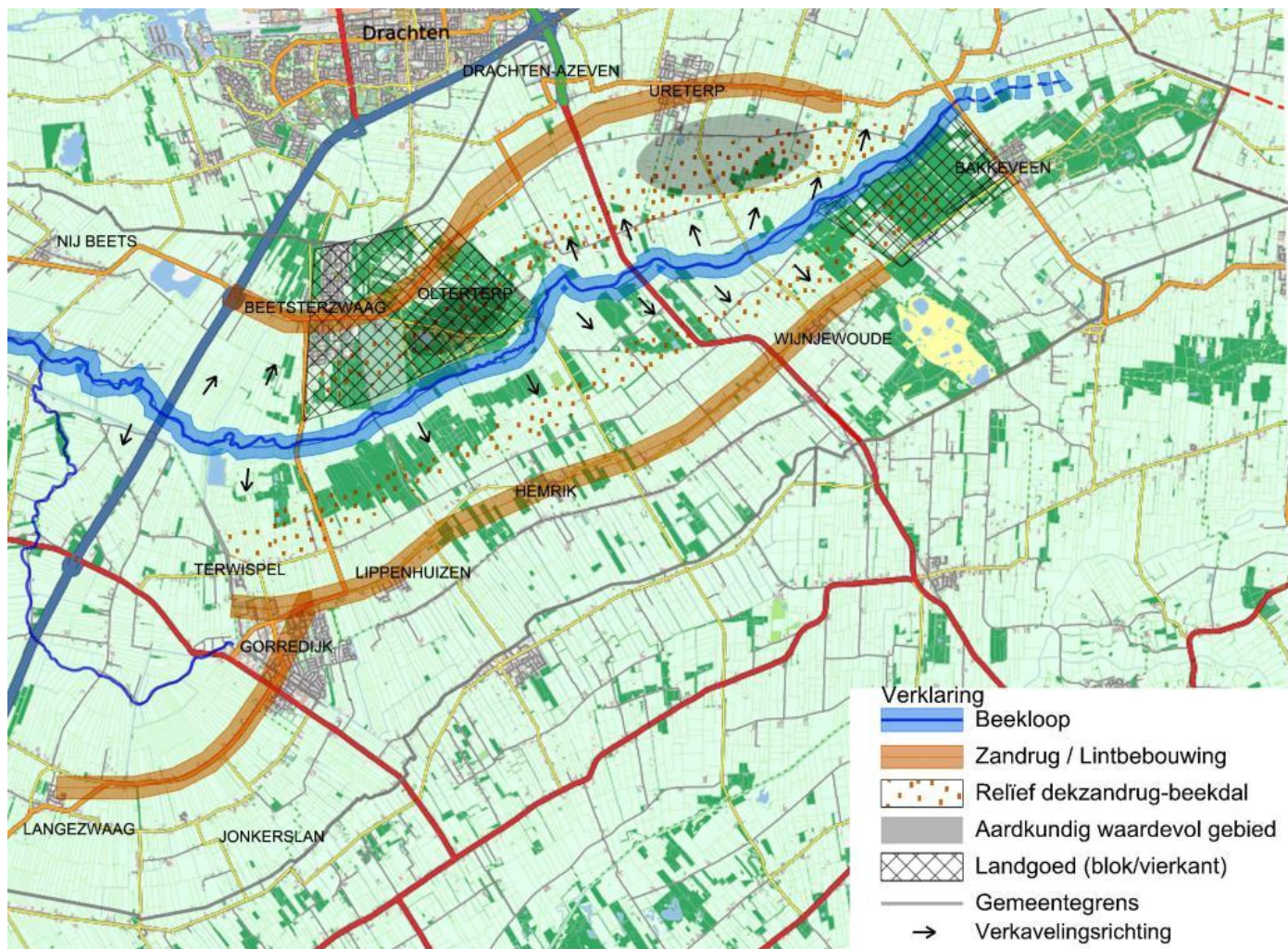
Het reliëf in het landbouwgebied van het Mandeveld is dusdanig grootschalig geworden dat dit als onderdeel van de grootschalige agrarische ontwikkeling haar verschijningsvorm houdt en behoeft geen expliciete bescherming. Dit geldt ook voor het gebied rondom de Hemrik en Wijnjewoude.

Er wordt voor de archeologie een verdiepingsslag uitgevoerd waarbij o.a. de dobben en pingoruïnes nader bestudeerd en gewaardeerd worden en de ontstaansgeschiedenis rondom verdwenen boerderijplaatsen, oude kerkhoven en huisterpen, zowel langs de Boorne/Alddijp als langs de voormalige Moediep/Wispel/ Olde Ee (namen op Schotanus).

3. Deelgebied: Beekdal- en zandrug cultuurlandschap van de Boorne/Alddijp



Gebiedsindeling, de gele kleur betreft het gebied beekdal en dekzandrug cultuurlandschap Boorne/Alddijp en Wispel/Olde Ee



Cultuurhistorische kenmerken van beekdal- en dekzandruglandschap

3.2. Analyse en waardestelling cultuurhistorische kenmerken van het beekdal- en dekzandrug cultuurlandschap Boorne/Alddijp

Vanuit de ontstaansgeschiedenis van het beekdal- en dekzandrug cultuurlandschap worden de volgende cultuurhistorische kenmerken als belangrijke elementen kenbaar:

- a) middeleeuwse verkaveling
- b) beekloop Boorne/Alddijp en het zijriviertje van Boorne/Alddijp: Moediep/ Wispel / Olde Ee (namen op Schotanus)
- c) relatie hogere zandruggronden – beekdal – bebouwingslinten
- d) reliëf beekdal - dekzandrug Boorne/Alddijp
- e) aardkundig waardevolle gebieden in beekdal - dekzandrug cultuurlandschap
- f) landgoederen in beekdal – dekzandrug cultuurlandschap

3.2. Analyse en waardestelling cultuurhistorische kenmerken van het beekdal- en dekzandrug cultuurlandschap Boorne/Alddijp

• 3.2.a. Verkaveling

De verkaveling houdt verband met het reliëf en laat zien hoe de ondergrond invloed had op het in cultuur brengen van het gebied.

De verkaveling is een concrete geografische invulling van de bezits- en/of gebruiksrechten op de grond. Ze is voor de cultuurhistorie van groot belang omdat ze inzicht geeft in de nederzettingsgeschiedenis en het grondgebruik.

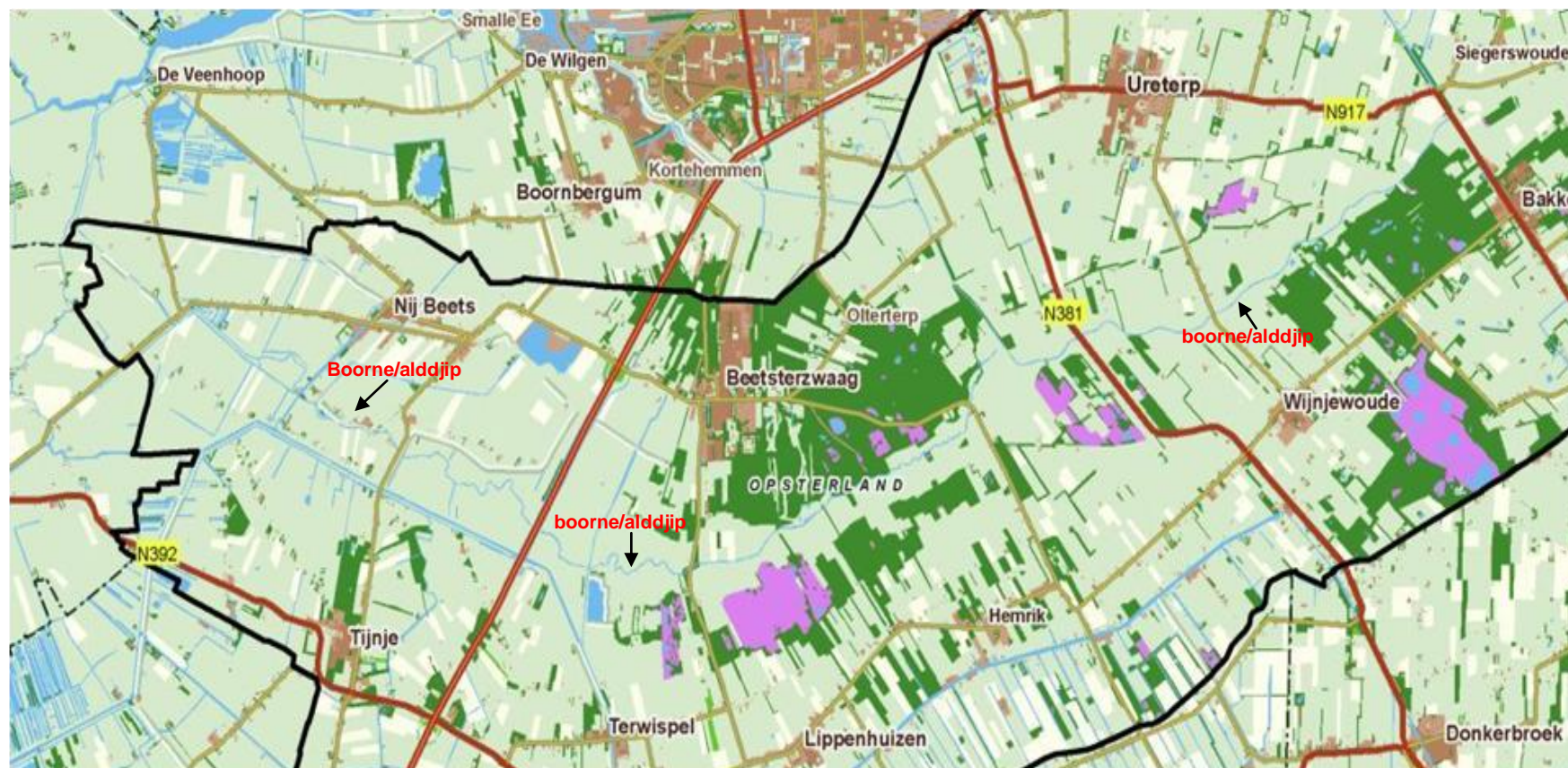
Cultuurhistorische kenmerken	Gaafheid/ herkenbaarheid
- verkaveling, in het beekdal is sprake van opstreckende verkaveling	<p>- Er is nog steeds sprake van opstreckende verkaveling, maar ruilverkavelingen en haar ontsluitingswegen hebben de structuren vervaagd. Verdere samenvoeging zal dit karakteristiek doen verdwijnen.</p> <p>De loop van de voormalige Wispel is nog beperkt te herleiden uit de richting van de verkaveling en daar waar de verkavelingen botsen.</p>

Waardering: hoog, provinciaal belang, Grutsk:

- Bij nieuwe ontwikkelingen de verkaveling benutten als onderlegger, waarbij vooral de richting, vorm en verhouding belangrijke onderdelen van de ruimte zijn.

Aanvullend cultuurhistorisch advies:

- voorkomen dat door verdere samenvoeging van percelen de opstreckende karakteristiek verdwijnt.
- geen nieuwe ontsluitingswegen om verdere versnippering van de structuur te voorkomen.

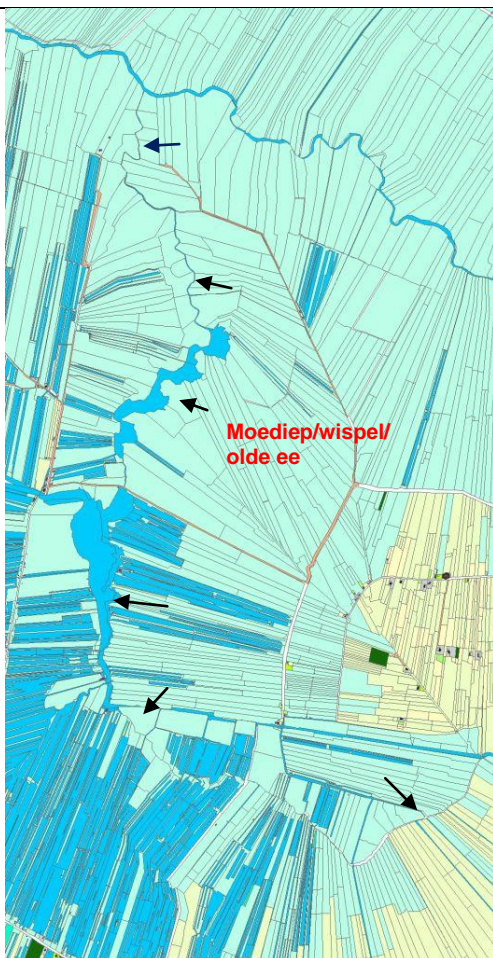


Beekloop Boorne/Alddijp

- **3.2.b. Beekloop de Boorne/Alddijp**

De beekloop is van groot cultuurhistorisch belang voor de historische ontwikkeling van de bewonings- en bewerkingsgeschiedenis van het gebied.

Cultuurhistorische kenmerken	Gaafheid/herkenbaarheid
- verkaveling loodrecht op de beekloop	- de verkaveling volgt nog steeds de middeleeuwse verkavelingsrichting als aangegeven op de Schotanuskaart, 1718
- smal beekdal met een kronkelende bovenloop, geen bebouwing in het beekdal, reliëf beekdal en zandrug	bovenloop: de bovenloop tussen Mieuwmeer en de Bakkeveense vaart is verdwenen en langs het Slotplaatsbos genormaliseerd. Geen bebouwing en reliëf is miniem, moeilijk te ervaren maar wel aanwezig
- middenloop breed beekdal met een brede open ruimte, geen bebouwing in het beekdal, reliëf beekdal en zandrug	- in de middenloop zijn ten zuiden van Beetsterzwaag een aantal meanders uit de beekloop gehaald en ten oosten van Olterterp is een verbindingskanaal naar het noordwesten aangelegd om de wateroverlast in het dal te beteugelen en het water uit de bovenloop via de Drait af te kunnen voeren. De Boorne/Alddijp heeft hier geen duidelijke aansluiting met de bovenloop meer. Geen bebouwing in het beekdal.
- plaatselijk zeer compacte bos- en of heide vorming	- strakke groenkavels de verkaveling volgend, een combinatie van eigendomsgrenzen en het indammen van heidevorming en zandverstuivingen door aanplant van productiebossen.
- benedenloop open en leeg, geen bebouwing, geen beplanting.	- een uitzondering hierop vormt de bebouwing ten noorden van de beekloop langs de Kromme Swynswei, ten zuiden van Nij Beets. Deze weg die vroeger westelijk doorliep tot aan de Leppedijk is al een oude doorgaande weg naar Beets, zichtbaar op Schotanus 1718, en onbebouwd. Ook op de kadastrale kaart is geen bewoning; op de topografische kaart van 1925-1940 zijn enkel percelen bebouwd. De bewoning is ontstaan met de inpoldering van dit laagveengebied in de 19 ^e /20 ^e eeuw.



Op de kadastrale kaart van 1832 is de Moediep/Wispel/Olde Ee nog duidelijk aanwezig en richtinggevend voor de opstreckende verkaveling (pijlje geeft loop van watertje aan)



Op de huidige topografische kaart is de verkavelingsrichting vanuit de (voormalige) Moediep/Wispel nog zichtbaar; Olde Ee is nog herkenbaar direct ten westen van Gorredijk (rode pijl voormalige loop van watertje)

3.2.b. en zijriviertje Moediep - Wispel - Olde Ee

Cultuurhistorische kenmerken	Gaafheid/ Herkenbaarheid
- verkaveling	- de richting van de verkaveling heeft de middeleeuwse structuur behouden en staat nog loodrecht op de voormalige loop.
- beekloop	- het Mûdjip toont nog een kort tracé genormaliseerde loop van de Wispel/ Moediep-aftakking uit de Boorne. Het verdere tracé is verdwenen.
- beekdal	- de ontveningen en ontginningen hebben het beekdal doen verdwijnen. Op de hoogtekaart is geen reliëf meer aanwezig.

Waardering: hoog, provinciaal belang, Grutsk:

- behouden en indien mogelijk herstellen van het huidig open karakter van het beekdal, dit betekent geen toevoeging van bebouwing en bos.
- zowel de restanten van de natuurlijke loop van de beek respecteren als de gekanaliseerde delen(en erbij behorende kunstwerken) omdat ze beide, in samenhang met elkaar, getuigenis zijn van een eeuwenlange economische en technische ontwikkeling.
- bij nieuwe ontwikkelingen de verkaveling benutten als onderlegger, waarbij richting, vorm en verhouding richtinggevend zijn.
- archeologisch waardevolle terreinen met belangrijk bodemarchief

Aanvullend cultuurhistorisch advies:

- bovenloop vanuit Mieuwmeer tot Bakkeveense vaart is verdwenen; er zijn plannen dit gebied opnieuw in te richten in het kader van beekherstel en nieuwe natuur (Landinrichtingscommissie Koningsdiep), het verdient de aandacht hierbij rekening te houden met de cultuurhistorische ontwikkelingen van de jonge veen- en heide ontginningen, die verderop in dit rapport besproken worden.
- de natuurgebieden Wijnjeterperschar, Lippenhuisterheide, Hemrikkerscharren zullen qua natuurdoeleinden met bovenstaande ontginningen rekening moeten houden.
- reeds ondernomen opgravingen langs beekloop en op dekzandruggen hebben aangetoond dat het gebied een zeer interessante bewoningsgeschiedenis heeft doorgemaakt. Verder onderzoek wordt inmiddels voorbereid en uitgewerkt. Het streven hierbij is zoveel mogelijk informatie in de bodem (*in situ*) te bewaren. Dit betekent dat deze gebieden zoveel mogelijk onbebouwd dienen te blijven om grondarchief niet te verstoren.
- hoge archeologische verwachtingswaarde i.v.m .de verwachte vroegere bewoning gesteund door de aanwezigheid van verlaten kerkhoven en de vondsten van oude woonsteden. De archeologisch interessante terreinen aangegeven in het rapport 'Landschapsontwikkeling en cultuurhistorische waarden langs de boven- en middenloop van het Koningsdiep' (Dennis Worst, Jeroen Zomer, 2011) worden meegenomen in de verdiepingsslag van de archeologie.
- ook het gebied rond de Wispel heeft een archeologisch hoge verwachtingswaarde i.v.m vroegere bewoning.
- Mûdjip niet verder kanaliseren.



Cultuurhistorische kaart met verhoogde boerderijplaatsen (aanwezig op Schotanus, Eekhoff)

- **3.2.c. Relatie hogere zandruggen en het beekdal, bebouwingslinten evenwijdig aan de beek Boorne/Alddijp (kaart: CHK oude boerderijplaatsen, aanwezig op Schotanus 1718) en ten zuiden van de Wispel/ Olde Ee**

De ontwikkelingsgeschiedenis van de bewoning en ontginning in het beekdal levert een eigen, door de loop van het dal en de rugen gedictieerd, bewoningspatroon op. Samenhang tussen De Boorne/Alddijp en de linten Terwispel- Lippenhuizen- Hemrik- Wijnjewoude en Beetsterzwaag- Ureterp- Siegerswoude en de samenhang tussen de Wispel en het bebouwingslint Luxwoude-Langezwaag-Kortezwaag.

Cultuurhistorische kenmerken	Gaafheid/herkenbaarheid
- wegen met bewoningslinten evenwijdig aan de beekloop op de dekzandruggen als gevolg van opstreckende verkaveling haaks op de beekloop en het recht van opstrek waarbij de boerderijplaats veelal op het uiteinde van de kavel gebouwd werd.	- wegen in het gebied volgen de loop van het dal en de beek. Uitzondering is de Opperhaudmare- Nije heawei, een oude hooiweg, die min of meer de rand van de ontgonnen percelen volgt (aanwezig op Schotanus 1718) en schuin het beekdal insteekt. Het is een puur functionele weg, geen 'scheyd', want verkaveling loopt aan beide zijden van de weg gewoon door. De schuine lijn vormt een opvallende structuur en bakent de struwelen van het natuurgebied de Wijnjescharren af van het verder lege beekdal. - Ten zuiden van Wispel/ Olde Ee lopen de wegen evenwijdig aan de loop met een boog van Luxwoude naar Gorredijk en van Langezwaag naar Kortezwaag.
- het contrast van een lineaire bebouwing met singels en houtwallen hier loodrecht op, de opstreckende verkaveling volgend, en het lege beekdal.	- vanaf de Bûtewei (ten noorden van Hemrik en Lippenhuizen) zijn de insteken van de houtsingels/wallen vanuit de lintbebouwing goed waar te nemen en vormen een contrast met het lege beekdal aan de andere kant van de Bûtewei. - rondom de Wispel is geen beekdal waar te nemen. Er zijn weinig houtwallen en boomsingels begeleiden alleen de wegen.
- relatie is sterk aanwezig door het transparante bouwlint waardoor doorkijkjes naar het beekdal geboden worden	- transparante linten met verdichtingen in de kern en uitbreidingen veelal tegen de 'zandrug op', alleen bij Ureterp is zowel richting zandrug als richting beek tot aan de Bûtewei gebouwd waardoor de openheid van het beekdal verdwijnt. - de uitbreiding van Kortezwaag ligt tegen Gorredijk aan waardoor de openheid van het lint zichtbaar blijft; de uitbreiding van Langezwaag (op Schotanus vrijwel geen bebouwing) reikt bijna tot aan het volgende bebouwingslint (langs Hege Dyk) waardoor het karakter van beide linten verdwijnt.

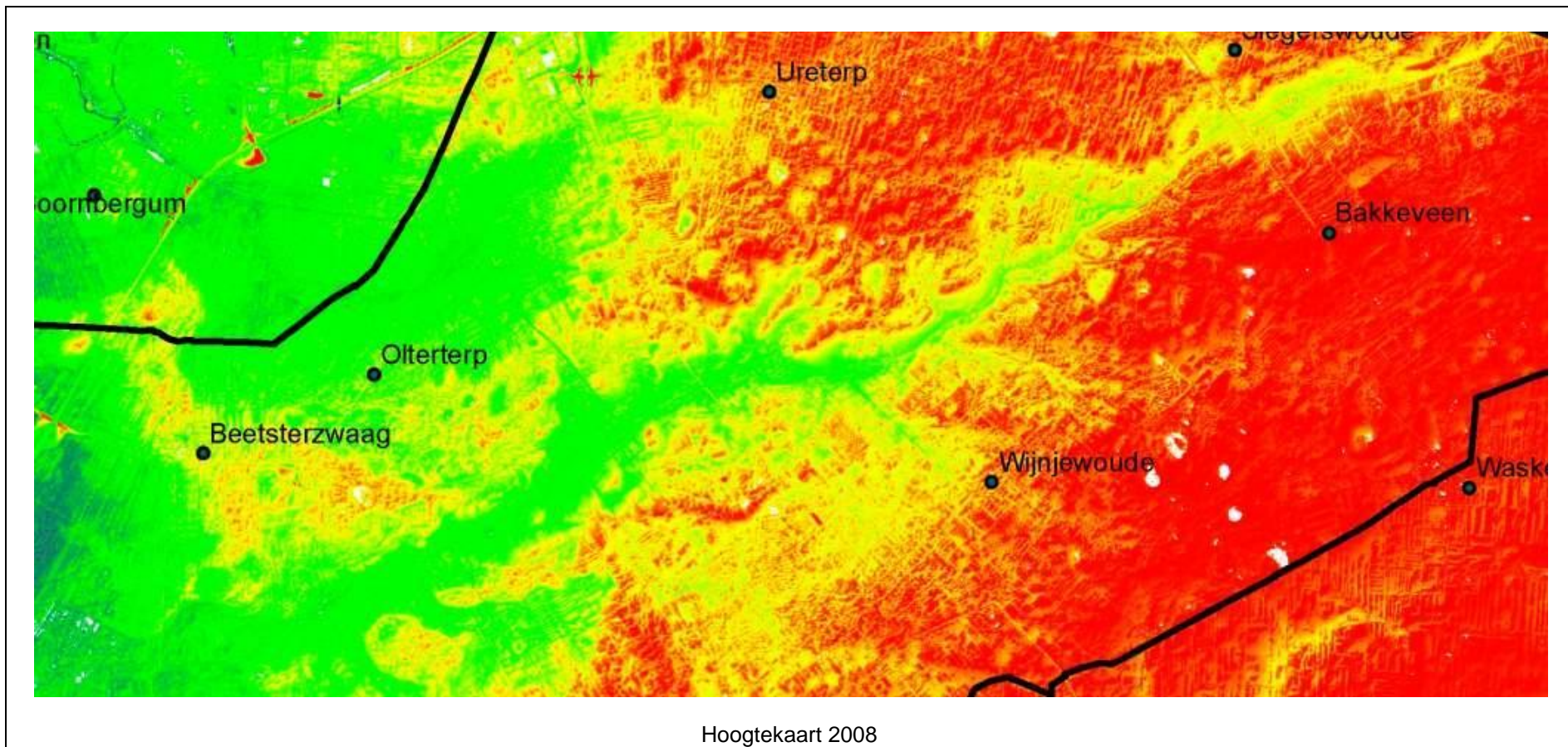
Cultuurhistorische kenmerken	Gaafheid/herkenbaarheid
<ul style="list-style-type: none"> - verhoogde boerderijplaatsen, oude kerkhoven en “Bûtewei” 	<p>De verhoogde boerderijplaatsen, aanwezig op Schotanus en Eekhoff, zijn locaties die zich in de middeleeuwen gestabiliseerd hebben, nadat de bewoning zich vanaf de beek landinwaarts verplaatst heeft. Tussen de beek en deze locaties is een hoge archeologische waarde te verwachten. De aanwezigheid van oude kerkhoven en de Bûtewei bevestigen deze verplaatsing. Hun aanwezigheid geeft een sterke indicatie van vroegere bewoning en heeft grote archeologische betekenis. Er zijn reeds onderzoeken gedaan die dit bevestigen (Wijnjeterp, Siegerswoude). De locaties van de verhoogde boerderijplaatsen geven de plek aan waar in potentie een middeleeuwse woonstede aanwezig kan zijn.</p>

Waardering: hoog, provinciaal belang, Grutsk:

- herstellen en versterken visuele relatie tussen de dorpen en het landschap eromheen, door verdere dichtslibbing tegen te gaan en dichtgegroeide doorzichten weer open te maken.
- behouden van het patroon (ritme, volume, kleur en oriëntatie) van de bebouwingslinten

Aanvullend cultuurhistorisch advies:

- grenzen van grietenijen en gemeenten zijn zichtbaar door botsende verkavelingsrichtingen of een draaiing in de verkavelingsrichting. Deze grenzen zichtbaar houden.
- de transparante bebouwingslinten buiten de kern openhouden met zicht op het achterliggende land; eventuele aanvullingen of vernieuwingen in de bescheiden ‘korrel’ en ritmiek van huidige patroon uitvoeren. D.w.z. de korrel: bebouwing op de kop van de kavel, het bouwvolume de opstreckende kavel volgend, en met de noklijn van het dak dwars op de straat. De ritmiek is een afwisseling van boerderijen, kop/romp en hallehuis type (rechthoekig gebouw met voorin het woongedeelte en achterin het bedrijfsgedeelte met doorlopende nok) en eenvoudige vrijstaande woonhuizen (rechthoekige hoofdvorm, één bouwlaag met kap (zadeldak) en met stijle/scherpe dakhelling en gebruik van traditionele bouwmaterialen).
Zie ook ‘Opsterland Buitengebied, karakteristieke boerderijen’.
- onderzoek naar vroeg-middeleeuwse bewoning, er zijn afspraken gemaakt over een verdiepend archeologisch onderzoek waarbij dit onderwerp aan de orde komt. De gebieden tussen de rivier en de huidige bebouwingslinten hebben een hoge archeologische verwachtingswaarde en zullen zorgvuldig benaderd moeten worden.
- de locaties van verhoogde boerderijplaatsen zijn in potentie middeleeuwse archeologische locaties, zorgvuldig benaderen, het verdiepend archeologisch onderzoek zal hierin verder informeren.
- Opperhaudmare - Nije heawei: structuur en contrast tussen natuurgebied en open beekdal behouden, begeleiding door bomenrij niet noodzakelijk.



- **3.2.d. Reliëf beekdal- dekzandrug Boorne/Alddijp**

Dit reliëf is de basis en verklaart veel met betrekking tot de ontwikkeling in de ontginnings- en bewoningsgeschiedenis. Het is een belangrijke pijler van de cultuurhistorie.

Cultuurhistorische kenmerken	Gaafheid/ herkenbaarheid
- in Opsterland is het aardkundig reliëf vooral een combinatie van beekdal en dekzandruggen, waarbij de zandruggen parallel aan het beekdal lopen	- de hoogteverschillen zijn in de middenloop ten westen van de N 381 klein, waardoor het reliëf zeer kwetsbaar is. Het reliëf in De Mersken ten oosten van de N381 is goed zichtbaar en beleefbaar. - reliëf in het gebied rond de Wispel is door ontvening en ontginning verloren gegaan.
- het betreft hier zowel natuurlijk (o.a. uitgesleten door de beek) als kunstmatig reliëf (o.a. leidijken).	- van leidijken rest vaak alleen nog de naam voor een weg die een traject van de dijk volgt. Leidijken waren onderdeel van een dynamisch cultuurland beschermingsysteem en werden vaak verplaatst of aangevuld. Ze werden bij de latere grootschalige ontginningen overbodig en verwijderd.
- de stuifzandkoppen, verspreide pingoruïnes en dobben in vooral het oostelijke deel van de gemeente zijn allemaal onderdeel van het reliëf.	- het beekdal gebied herbergt volgens diverse inventarisaties een concentratie aan pingoruïnes en dobben. Velen zijn verzand of dichtgegooid. Een groot aantal bevinden zich inmiddels in natuurgebieden. De nog aanwezige eenlingen vormen een kleine ruigte in de weilanden.

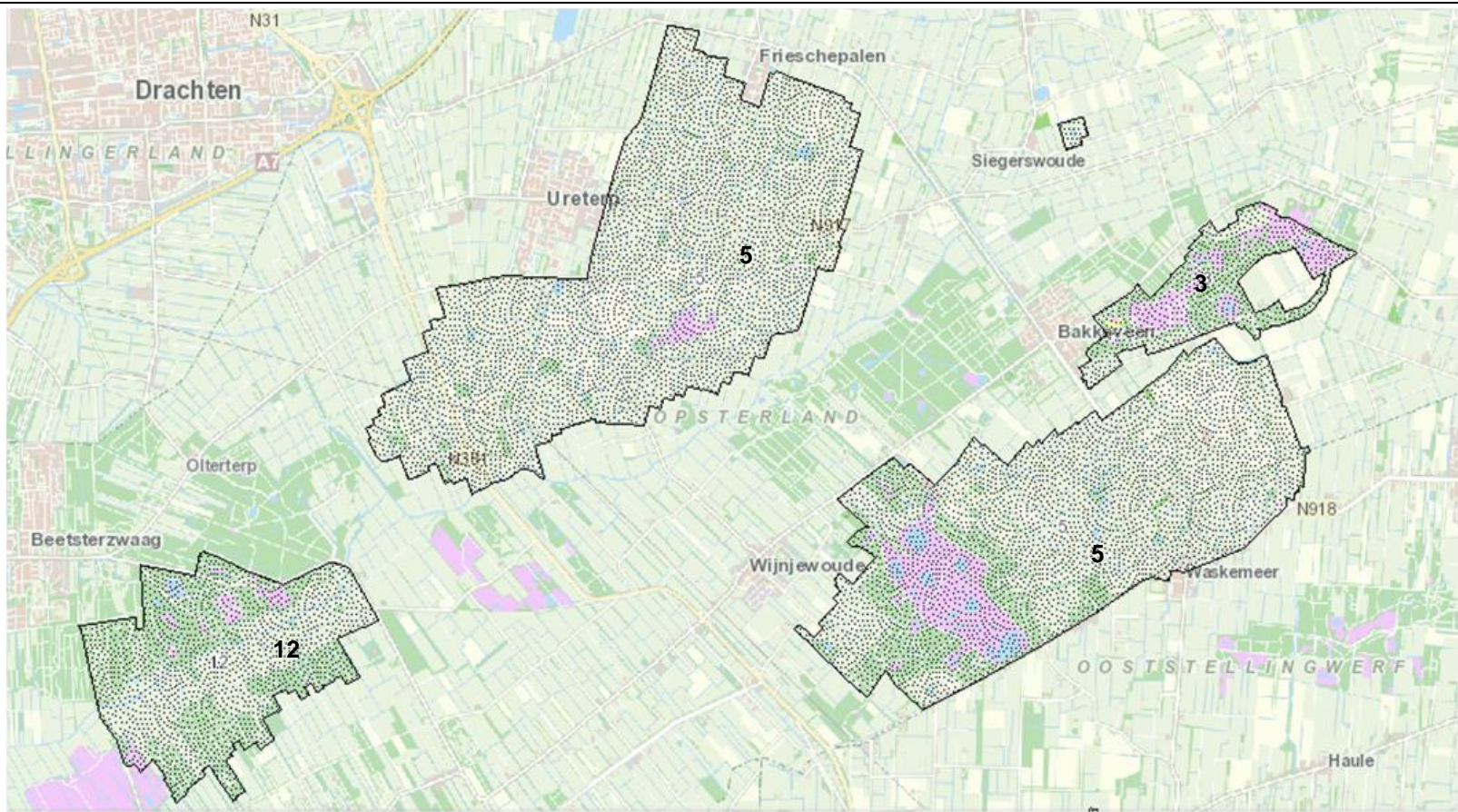
Waardering: hoog, provinciaal belang, Grutsk:

- *Natuurlijk reliëf behouden, tegengaan van egalisatie*

- *historisch reliëf van dobben en vuursteenvindplaatsen behouden, waarden zoveel mogelijk in situ behouden*

Aanvullend cultuurhistorisch advies:

- het reliëf van De Mersken in stand houden (ligt in belangrijk reliëfvorming gebied, kaartje blz. 14)



Cultuurhistorische kaart (CHK2) met aardkundig waardevolle gebieden

- **3.2.e. Aardkundig waardevolle gebieden in beekdal- dekzandrug cultuurlandschap Boorne/Alddijp (CHK kaart ‘aardkundig waardevolle gebieden’):**

Dit zijn de gebieden waar de bodem een bijzondere waarde vertegenwoordigt. Het betreft cultuurhistorisch interessante bodembeschermingsgebieden uit het Streekplan Fryslân 2007. De gebieden die zijn abiotisch waardevol of antropogeen waardevol voor zover door de bodem bepaald. De abiotisch categorie omvat waardevolle, geologische, geomorfologische of bodemkundige landschapselementen. De antropogene categorie omvat artefacten van de vroegere mens, die bestaan uit archeologische en cultuurhistorische objecten en structuren. Deze gebieden zijn met een nummer op de kaart aangegeven⁶.

Cultuurhistorische kenmerken	Gaafheid/ herkenbaarheid
3. Bakkeveen: Het gebied is een reliëfrijk stuifzandgebied met heideterreinen en aan de zuidrand een gave dekzandrug.	- Het stuifzandgebied is van grote waarde: er komen enkele forten (plateauvormige restheuvels) voor en in het westen is nog een klein gedeelte actief stuifzand aanwezig. Verder zijn in het gebied twee dobben aanwezig.
5. Dobben ten oosten en zuiden van Ureterp en bij Ziegerswoude: Dobben zijn komvormige terreinlaagten die soms gevuld zijn met water. Deze terreinlaagten kunnen op verschillende wijze ontstaan zijn: sommige zijn restanten van vroege ijsheuvels (pingo's), andere vormen zijn door uitblazing van dekzand ontstaan. Vaak heeft zich veen in de terreinlaagten kunnen ontwikkelen, dat soms weer is afgegraven.	- Hoewel er eveneens dobben in Drenthe voorkomen zijn deze reliëfvormen landelijk gezien uniek en zeer waardevol. De gaafste gebieden waar zich concentratie van dobben bevinden zijn aangegeven. De dobben zijn alleen op het zuidoostelijke en noordoostelijke zandgebied van Fryslân aan te treffen.
12. Koningsdiep: Dit gebied betreft een deel van het Boornedal. - Daarnaast is een kleine rug ten zuiden van Beetsterzwaag aanwezig.	- Het gebied is nog in bijzonder gave staat. Het geheel: dal, rivier dekzand/grondmorene landschap met dobben (pingoruïnes) vormt in geomorfologische zin een waardevol gebied. - Deze rug is opgebouwd uit een in Nederland zeer zeldzame vorm van afzetting: fluvioglaciale (ontstaan a.g.v. ijssmeltwater), grindrijke zanden. Aangenomen wordt dat het hier een <u>esker</u> (rug bestaande uit ijssmeltwaterafzettingen) betreft die later ten dele door dekzand is bedekt.

Waardering: hoog, provinciaal belang, Grutsk:

- *natuurlijk reliëf behouden, tegengaan van egalisatie in aardkundig waardevolle gebieden.*
- *historisch reliëf (dobben en vuursteenvindplaatsen) behouden. De pingoruïnes leveren veel informatie over klimaat dat heerste en de invloed van de mens op zijn natuurlijke omgeving. Zoveel mogelijk deze onzichtbare waarden in situ bewaren.*

⁶ CHK2



Landgoederengordel Beetsterzwaag/Olterterp



Parklandschap rondom De Slotplaats, Bakkeveen

- **3.2.f. Landgoederen in het beekdal- dekzandrug cultuurlandschap Boorne/Alddijp**

Het betreft de landgoederengordel Beetsterzwaag/Olterterp en buitenplaats Slotplaats Bakkeveen. Ze vormen een uiting van de welgesteldheid van de bovenlaag van de bevolking in de eeuwen dat grootgrondbezit onder weinigen, en veelal van adel, verdeeld was. Deze grootgrondbezitters waren degenen die hun landerijen niet alleen voor economisch gebruik aanwendden, maar ook een invulling gaven aan status en vertier. Ze legden parken en bossen aan om te imponeren, te jagen en te verpozen.

Er is sprake van een landgoedbiotoop, dit is het gebied waar het landgoed op staat en de zone om het landgoed heen en heeft de volgende cultuurhistorische kenmerken (Grutsk):

- vergezichten en zichtlijnen van en naar het landgoed
- bebouwing op en horend bij het landgoed
- wegen- en padenstelsel op, naar en van het landgoed
- open ruimtes en afwisseling van open en (ver)dichte ruimtes
- laanbeplanting, bomenrijen, bossages, houtwallen en singels
- tuinstructuren, tuilmuren en -hekken
- waterpartijen en waterstructuren
- verkaveling op en grenzend aan het landgoed
- de (visuele) relatie tussen de landgoedstructuren en –elementen en het landschap eromheen.

Waardering, hoog van provinciaal belang, Grutsk:

- respecteren en versterken van de landgoederenbiotoop.

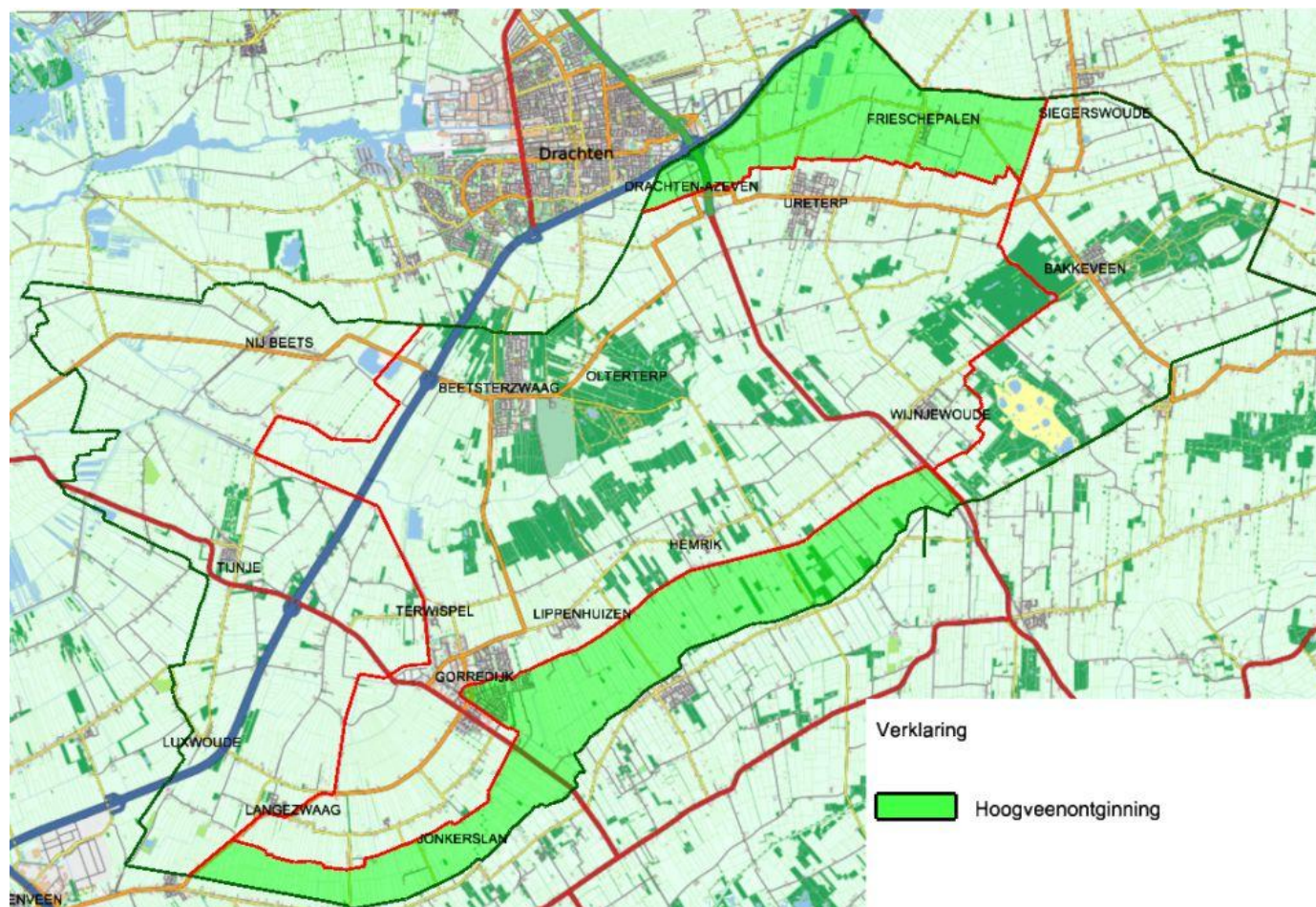
Aanvullend cultuurhistorisch advies:

- Belangrijk voor het buitengebied rond Beetsterzwaag zijn vooral de scherpe contrasten tussen het visueel open en het gesloten gebied en de scherpe randen van deze landgoederenzone naar het open bekenlandschap in het zuiden en oosten en het veenweide gebied in het westen en noorden.
- Voor het geheel aan complexen die de Beetsterzwaag landgoederengordel vormen is een beschrijving, waardering en aanbeveling verwoord in het rapport: 'Groene geschiedenis van Beetsterzwaag & Olterterp', Stichting Arcadië, 2012.
- De cultuurhistorische kenmerken, zoals aangegeven in Grutsk, vormen de onderdelen van het parklandschap. Naast de aandacht die de architectuur vraagt zijn het vooral ook de structuren die het parklandschap vorm geven. Deze waar mogelijk aanhelen en herstellen en voorkomen dat infrastructurele ingrepen en bewoningsprojecten ze ingrijpend verstoren.
- Voor het landgoedlandschap in Bakkeveen worden waarderingen aangegeven en aanbevelingen gedaan in het rapport: 'Landschapsontwikkeling en cultuurhistorische waarden langs boven- en middenloop van het Koningsdiep', Dennis Worst, Jeroen Zomer, 2011.
- Belangrijk is de verschillende geschiedenissen, de historische gelaagdheid, behouden. Het strakke grid van Bakkeveen dat ook doorgevoerd is in het bos dat bij de Slotplaats hoort en ook het oud kerkhof dat in dit bos gelegen is, zijn van belang voor deze geschiedenis.

Beknpte versie van rapport 'Cultuurhistorisch onderzoek buitengebied gemeente Opsterland' met alleen cultuurhistorische analyse en waardestelling van de deelgebieden

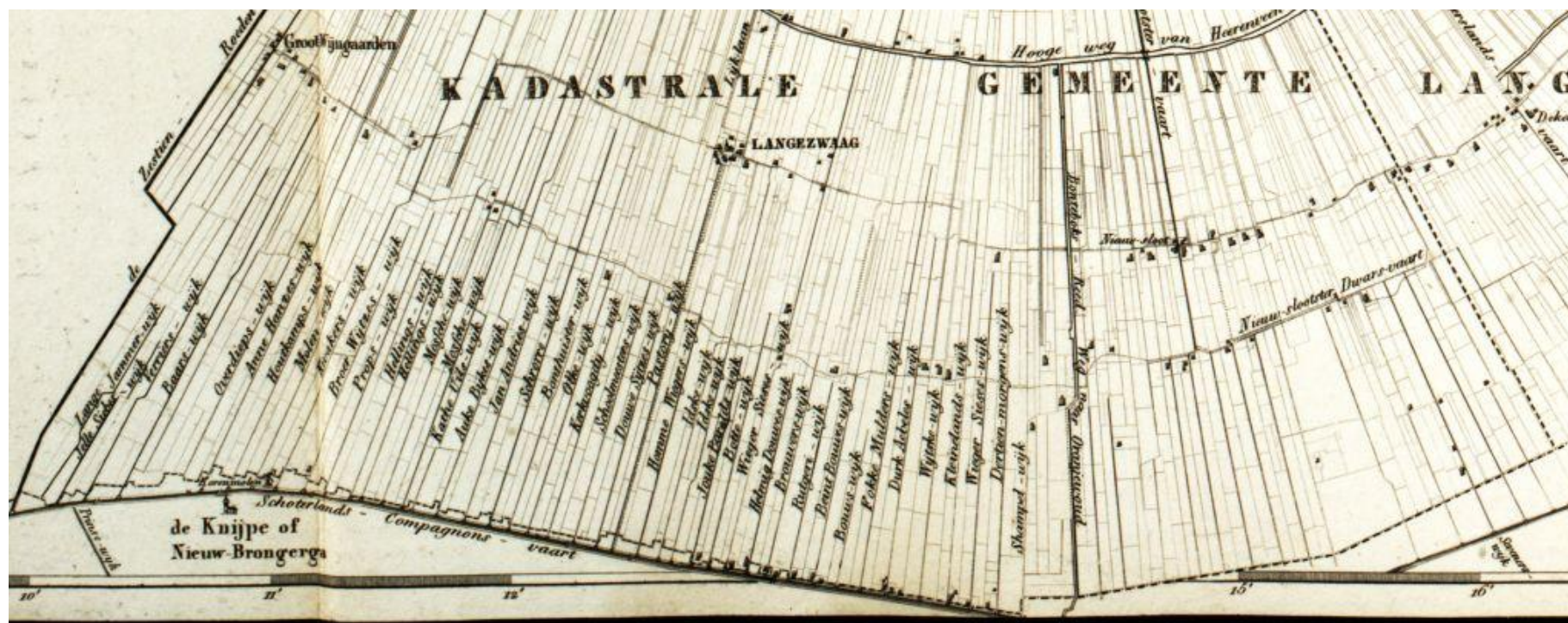
AH1/ 08-03-2013

4. Deelgebied: De hoogveenontginningsgebieden rond de Schoterlandse Compagnonsvaart, de verlengde Drachtster Compagnonsvaart en de Opsterlandse Compagnonsvaart

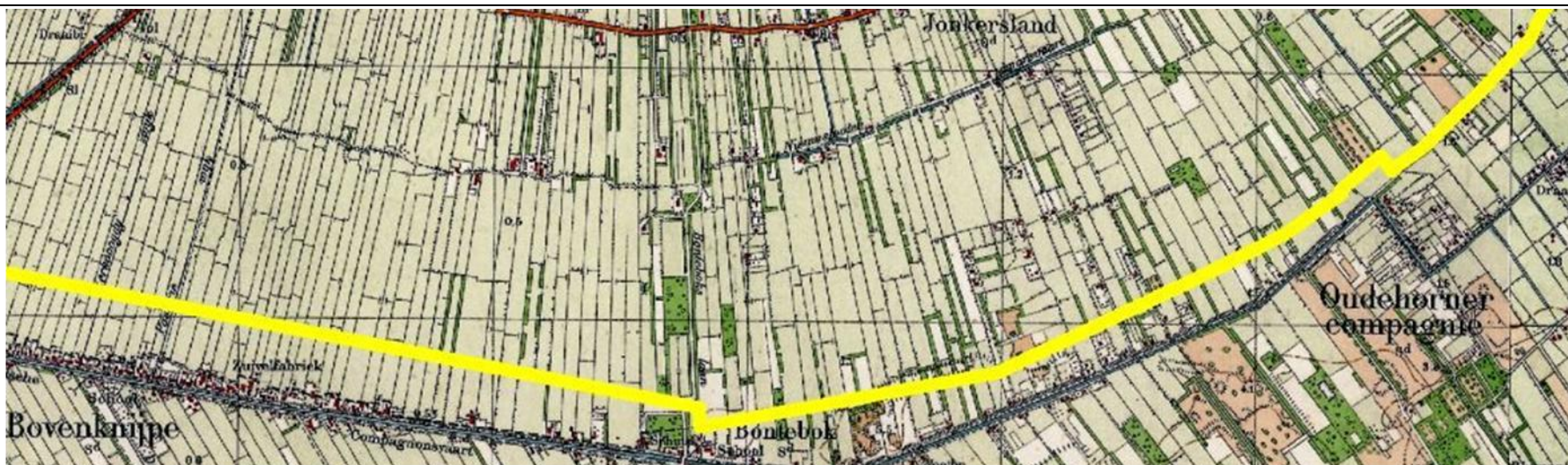


Hoogveenontginning gebieden gemeente Opsterland

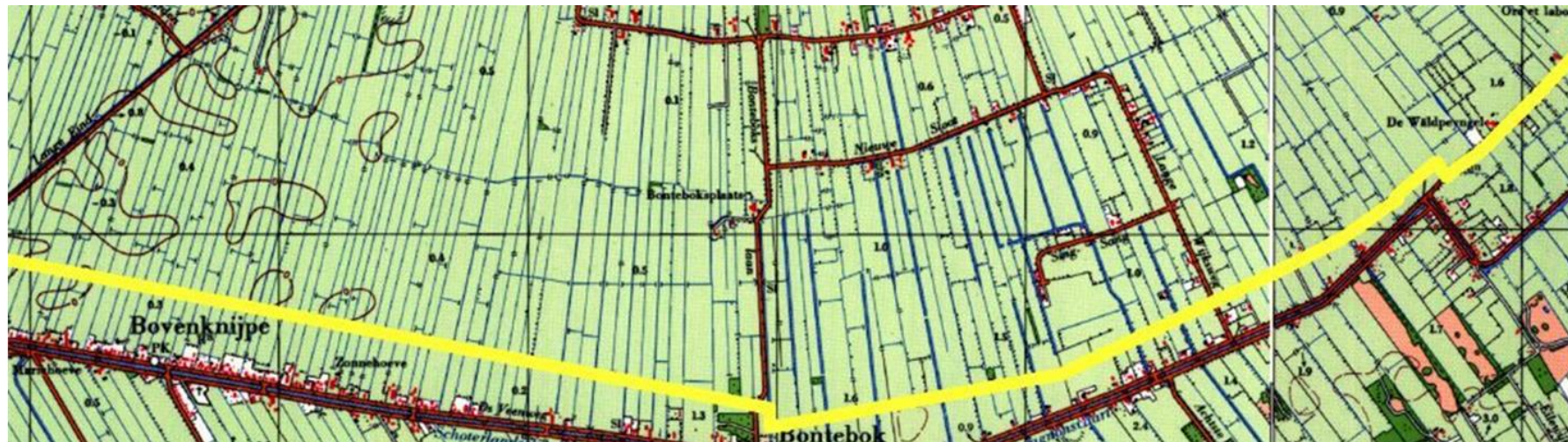
4.1.b. Analyse en waardestelling cultuurhistorische kenmerken van de hoogveenontginningsgebieden rond de Schoterlandse Compagnonsvaart



Eekhoff, 1848, uitgebreid wijkenpatroon met afvoer op de Schoterlandse Compagnonsvaart



Topokaart 1923. De situatie rond 1923 laat de zeer smalle opstreckende kavels zien met bomensingels als scheidingen, de wijken zijn vrijwel verdwenen.



Situatie rond 1970, de smalle opstreckende verkaveling is gehandhaafd, de boomsingels zijn verdwenen, zo ook de boerderijen ten noordwesten van Bontebok (geel= gemeentegrens).



Informatie CHK: vaart en wijken (blauw, lichtblauw), boerderijplaatsen (rood)

4.1.b. Analyse en waardestelling cultuurhistorische kenmerken van de hoogveenontginningsgebieden rond de Schoterlandse Compagnonsvaart

- **Schoterlandse Compagnonsvaart met wijken en transparant bebouwingslint**

De systematische en commerciële aanpak van turfwinning heeft het cultuurlandschap een zeer eigen gezicht met lineaire structuren gegeven. Ze zijn van cultuurhistorisch belang als uiting van een nieuwe ontwikkeling in de economische geschiedenis van Fryslân.

De Schoterlandse Compagnonsvaart met haar bebouwing ligt in de gemeente Heerenveen. De noordelijke wijken liggen in de gemeente Opsterland.

Cultuurhistorische kenmerken	Gaafheid/herkenbaarheid
- planmatige verkaveling loodrecht op de Compagnonsvaart	- de verkaveling is beperkt grootschaliger geworden, maar heeft nog steeds de grote opstrekkende verhouding
- langgerekte lintvormige structuren van wijken en vaarten	- het merendeel van de wijken is gedempt of tot smalle sloten gereduceerd. De Nye Sloot/ Nieuwslootster vaart en de Nieuwslootster Dwarsvaart ten oosten van de Bontebokleane zijn nog aanwezig, de Jonkersloot was en is niet meer dan een afvoersloot (naast de Dekemaleane). Dit doet geen afbreuk aan de afleesbaarheid en het karakter van het opstrekkende verkavelingslandschap.
- boomsingels	- deze waren aan het begin van de 20 ^e eeuw beperkt aanwezig en vormen geen nadrukkelijk onderdeel van het landschap. Het gebied is inmiddels geheel gericht op de landbouw en heeft het beeld van een polder, open en functioneel

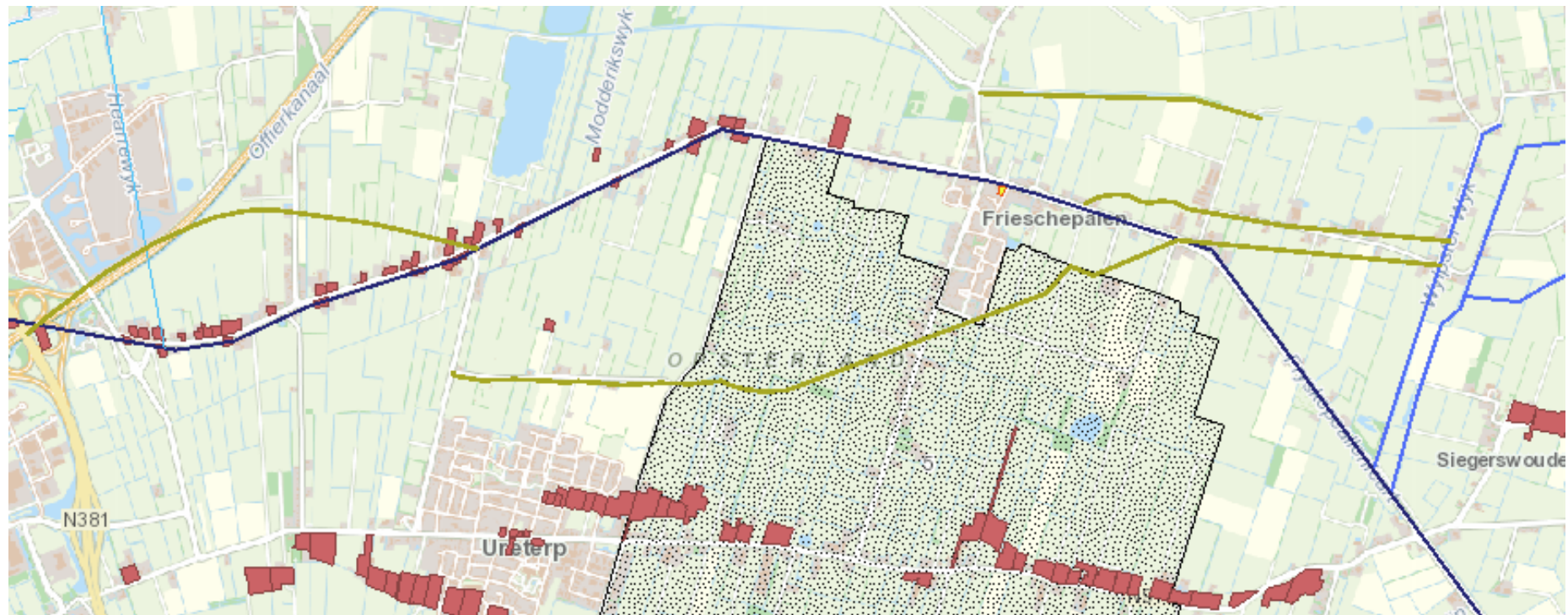
Waardering: hoog, provinciaal belang, Grutsk:

- behoud en ontwikkeling van het overwegend open karakter van de hoogveenontginningen, zodat onderscheid tussen dichte bebouwingslinten en strakke vaarten en wijken helder blijft en/of wordt.
- behoud van het strakke lineaire karakter van de vaarten en behoud van de erbij horende – nog resterende- kunstwerken en dienstwoningen in hun karakteristieke verschijningsvorm.

Aanvullend cultuurhistorisch advies:

- open landbouwgebied behouden

4.2.b. Analyse en waardestelling cultuurhistorische kenmerken van de hoogveenontginningsgebieden rond de Drachtster Compagnonsvaart



Informatie CHK: vaart en wijken (blauw), leidijken (groen), boerderijplaatsen (rood), waardevol gebied (zwart gestippeld)

4.2.b. Analyse en waardestelling cultuurhistorische kenmerken van de hoogveenontginningsgebieden rond de Drachtster Compagnonsvaart

- **Drachtster Compagnonsvaart met wijken en bebouwingslinten**

De systematische en commerciële aanpak van turfwinning heeft het cultuurlandschap een zeer eigen gezicht met lineaire structuren gegeven. Ze zijn van cultuurhistorisch belang als uiting van een nieuwe ontwikkeling in de economische geschiedenis van Fryslân. Dit gebied heeft een dubbele karakteristiek. De Compagnonsvaart is in de restanten van de Drait bovenloop gelegd.

Cultuurhistorische kenmerken	Gaafheid/herkenbaarheid
- planmatige verkaveling	- de verkaveling is door de ruilverkaveling grootschalig geworden, de richting van de verkaveling is nog aanwezig, maar de verhouding tussen lengte en breedte van de percelen is verdwenen.
- langgerekte lintvormige structuren van vaarten en wegen met lintvormige bebouwing	- tijdens de ontginning is de veenkolonie Ureterp aan de Vaart ontstaan. De bebouwing in het gebied concentreert zich langs beide zijden van de (voormalige) vaart met open kavels tussen de bebouwing. Deze ijle lineaire structuur maakt het achterliggende land zichtbaar. - de doorgaande weg volgt nu het traject van de vaart die van Drachten tot Friesche palen gedempt is, net als veel van de wijken. De rechtlijnig structuren zijn nog zichtbaar.
- bij behorende kunst- en bouwwerken, benodigd voor de waterhuishouding van de grootschalige ontginning. De combinatie sluis- sluiswachterwoning en bruggen bij Ureterpverlaat, Frieschepalenverlaat en Bakkeveen	- Ureterpverlaat en Frieschepalenverlaat zijn verdwenen, de vaart is gedempt. De sluis in Bakkeveen is aanwezig; de situatie van de woningen en bruggen is niet bekend, inventarisatie aanbevolen.
- singels en houtwallen	- Inmiddels hebben boomsingels de structurerende lijnen van de wijken overgenomen, accentueren de opstreckende verkaveling, maar ook de dwarsloten waardoor de openheid ingeperkt wordt, er vormt zich een coulissenlandschap. Het oorspronkelijke landschap is een wijkenlandschap.
- beekdal-dekzandrug reliëf	- het reliëf zowel aan de noordkant van de vaart als aan de zuidkant is duidelijk herkenbaar in het landschap, zichtbaar als zacht glooiende noord-zuid lopende zandruggen.
- aardkundig waardevol gebied, pingoruïnes en dobben	- er zijn nog veel dobben aanwezig, sommige vrijwel niet zichtbaar vanwege het vlakke oppervlak, sommigen duidelijk zichtbaar als kleine groenelementen met hun micro biotoop.
- leidijken	- leidijken zijn als benamingen van wegen in het landschap terug te vinden. Het was van de middeleeuwen tot het veen opgebruikt was een permanent opschuivend systeem. De huidige duiding van de dijken is vermoedelijk een van de laatste periodes uit het proces.

Waardering: hoog, provinciaal belang, Grutsk:

- *behoud en ontwikkeling van het overwegend open karakter van de hoogveenontginningen, zodat onderscheid tussen dichte bebouwingslinten en strakke vaarten en wijken helder blijft en/of wordt.*
- *behoud van het strakke lineaire karakter van de vaarten en behoud van de erbij horende – nog resterende- kunstwerken en dienstwoningen in hun karakteristieke verschijningsvorm.*

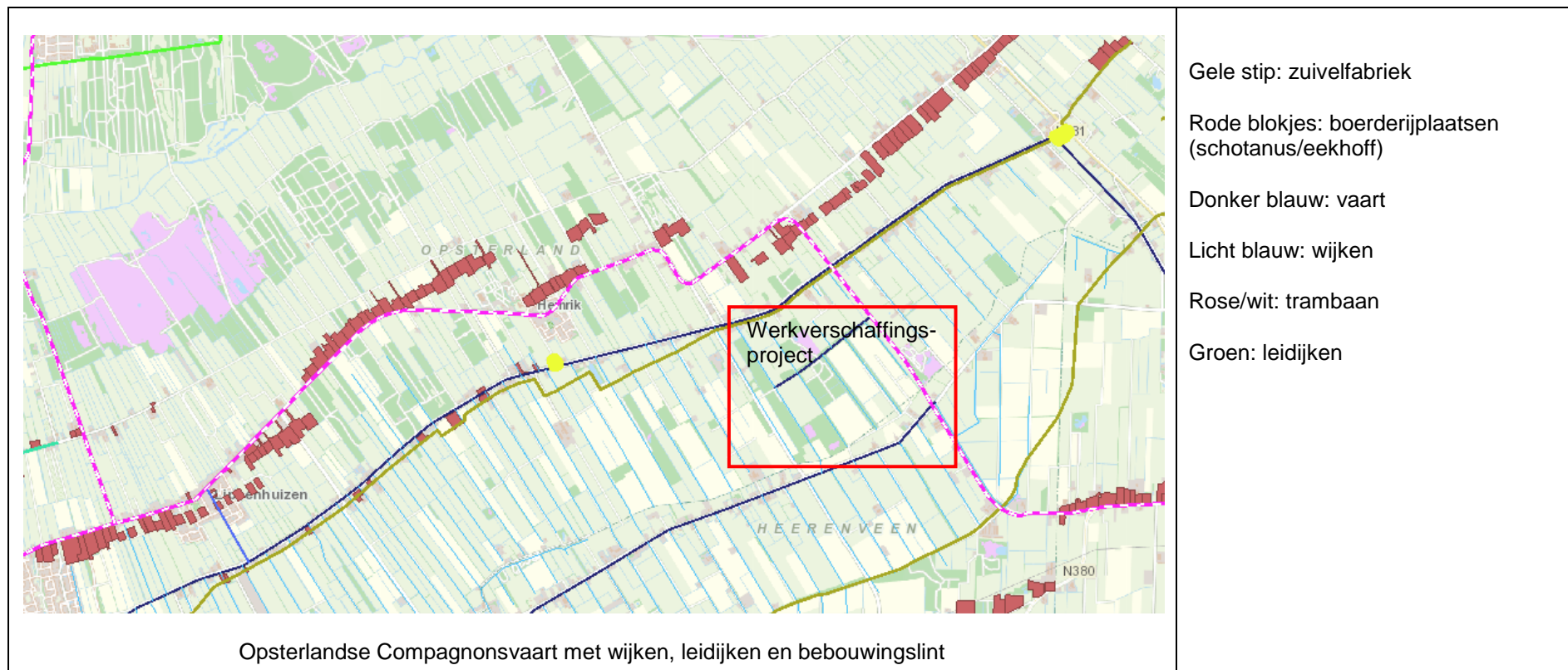
Waardering aardkundig waardevol gebied: hoog, provinciaal belang, Grutsk:

- *natuurlijk reliëf behouden, tegengaan van egalisatie in aardkundig waardevolle gebieden.*
- *historisch reliëf (dobben en vuursteenvindplaatsen) behouden. De pingoruïnes leveren veel informatie over klimaat dat heerste en de invloed van de mens op zijn natuurlijke omgeving. Zoveel mogelijk deze onzichtbare waarden in situ bewaren.*

Aanvullend cultuurhistorisch advies:

- open lintstructuur buiten de kern handhaven. Eventuele aanvullingen of vernieuwingen in de bescheiden 'korrel' en ritmiek van huidige patroon uitvoeren. Korrel en ritmiek betekent hier: De ritmiek is een afwisseling van boerderijen, veelal kop/romp en eenvoudige vrijstaande woonhuizen van het krimptype ('woudhuisjes'). De bebouwing staat op de kop van de kavel met de rooilijn en de noklijn loodrecht op de lengte van de kavel. Dit betekent dat, daar waar de vaart schuin door de verkavelingsrichting loopt, de bebouwing onder een hoek staat tov deze voormalige vaart, nu doorgaande weg. Deze oriëntatie van de panden handhaven. Zie ook 'Opsterland Buitengebied, karakteristieke boerderijen'.
- open landschap van de ontginning zichtbaar houden, verdere verdichting van boomsingels en vorming van coulissenlandschap (door dwarssingels) vermijden.
- leidlijken als historische lijnen gebruiken.

4.3.b. Analyse cultuurhistorische kenmerken en waardestelling Opsterlandse Compagnonsvaart



Werkverschaffingsproject 'Onder Wijnjeterp'



4.3.b. Analyse cultuurhistorische kenmerken en waardestelling Opsterlandse Compagnonsvaart

- **Opsterlandse Compagnonsvaart met wijken en bebouwingslinten**

De systematische en commerciële aanpak van turfwinning heeft het cultuurlandschap een zeer eigen gezicht met lineaire structuren gegeven. Ze zijn van cultuurhistorisch belang als uiting van een nieuwe ontwikkeling in de economische geschiedenis van Fryslân. De vaart markeert de grens tussen het meer besloten beekdal-zandrug cultuurlandschap met de strakke bospercelen en het middeleeuwse bebouwingslint en het open landschap van de verveningen.

Cultuurhistorische kenmerken	Gaafheid/herkenbaarheid
- planmatige verkaveling loodrecht op de Compagnonsvaart	- de verkaveling is grootschaliger geworden, ruilverkaveling, maar heeft nog steeds de grote opstreckende verhouding.
- langgerekte lintvormige structuren van wijken en vaarten met bebouwing	- de vaart en het meerendeel van de wijken is nog aanwezig. - ijle bebouwingslinten aan noord en zuidzijde van de vaart met plaatselijke verdichting bij de bruggen en sluizen en doorzichten naar het landschap. - tussen Gorredijk en Hemrikerverlaat is het hoogveenlandschap rechtlijnig en open, ten oosten van Hemrikerverlaat wordt het iets afwisselender en iets meer besloten door de aanwezigheid van bospercelen. - het gebied ten zuiden van Wijnjeterpverlaat met de Dwarsvaart is 's winters transparant en wordt zomers als boscomplex ervaren ondanks de open binnenruimten zoals te zien op de topografische kaart.
- bij behorende kunst- en bouwwerken, benodigd voor de waterhuishouding van de grootschalige ontginning, de combinatie sluis- sluiswachterwoning- brug en voetdraai bij Gorredijkersluis, sluis Lippenhuizen, Hemrikerverlaat, Wijnjeterpverlaat, Nanningaverlaat, Fochtelooverlaat, Bovenstverlaat (Appelscha), Damsluis (grens Drenthe)	- de sluizen zijn nog aanwezig; de situatie van de woningen en bruggen is niet bekend, inventarisatie aanbevolen. - beweegbare bruggen behouden de bevaarbaarheid en dynamiek van de vaart.
- leidijken	- de Opsterlandse Compagnonsvaart heeft het traject van de vroeger aanwezige leidijk ingenomen.
- werkverschaffingsproject 'Onder Wijnjeterp' van De Drie Provinciën	- de structuur met de hakhoutwallen is nog deels aanwezig. De wallen in en langs het noordelijke perceel zijn verdwenen en aan de zuidkant gewijzigd in een nog steeds verhoogde bomenwal.

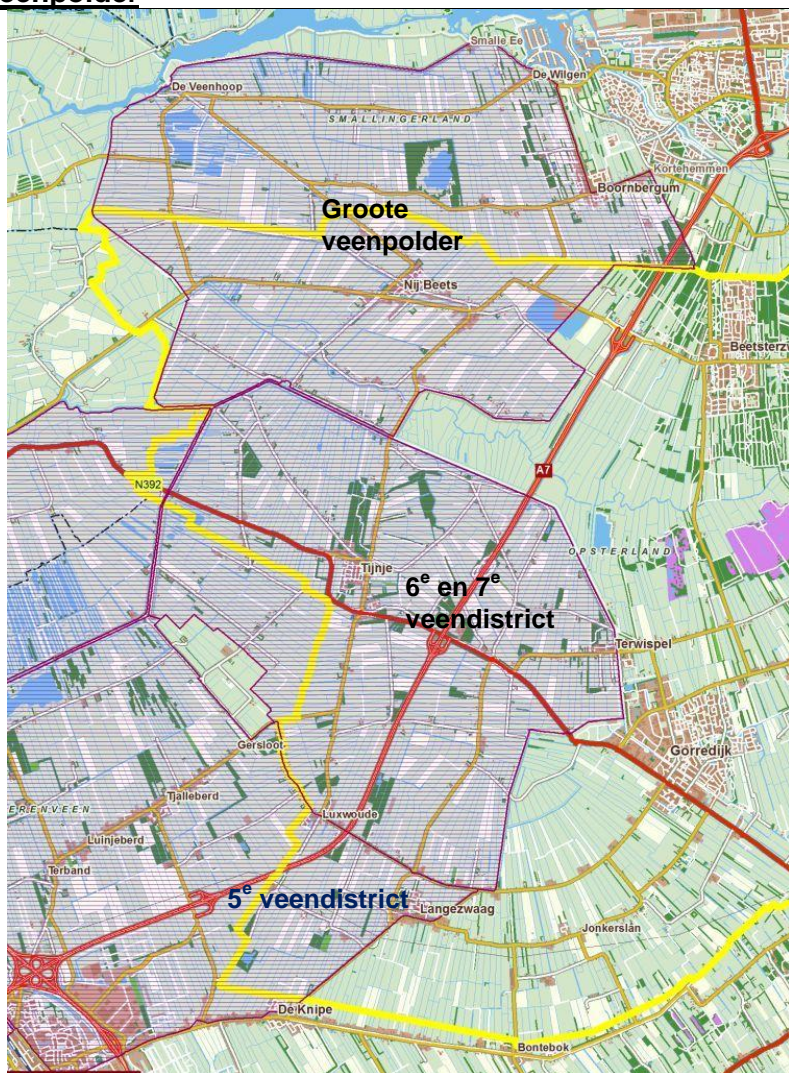
Waardering: hoog, provinciaal belang, Grutsk:

- *behoud en ontwikkeling van het overwegend open karakter van de hoogveenontginningen, zodat onderscheid tussen dichte bebouwingslinten en strakke vaarten en wijken helder blijft en/of wordt.*
- *behoud van het strakke lineaire karakter van de vaarten en behoud van de erbij horende – nog resterende- kunstwerken en dienstwoningen in hun karakteristieke verschijningsvorm.*

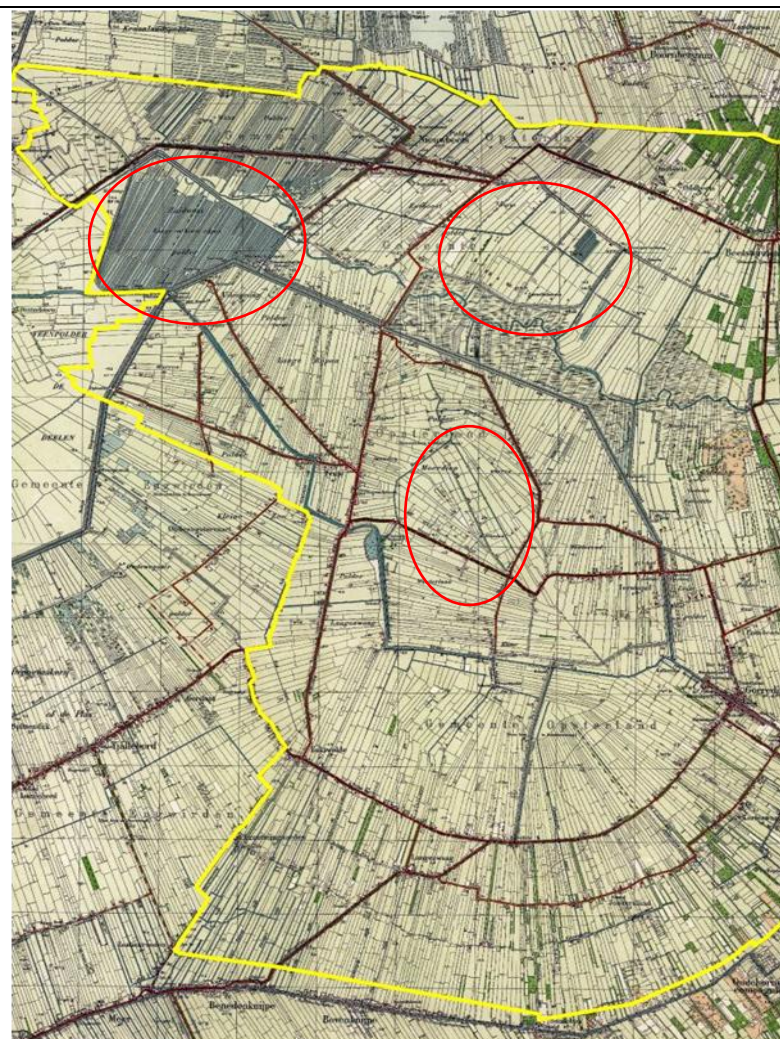
Aanvullend cultuurhistorisch advies:

- de ijle bebouwingslinten buiten de kern open houden met zicht op het achterliggende land; eventuele aanvullingen of vernieuwingen in de bescheiden 'korrel' en ritmiek van huidige patroon. D.w.z. de korrel: bebouwing op de kop van de kavel, het bouwvolume de opstreckende kavel volgend, en met de noklijn van het dak dwars op de straat. De ritmiek is een afwisseling van bescheiden boerderijen, kop/romp en sporadisch hallehuis type (rechthoekig gebouw met voorin het woongedeelte en achterin het bedrijfs gedeelte met doorlopende nok) en eenvoudige vrijstaande woonhuizen (rechthoekige hoofdvorm, één bouwlaag met kap (zadeldak) en met stijle/scherpe dakhelling en gebruik van traditionele bouwmaterialen, afgewisseld met eenvoudige woonhuizen van het krimptype. De oriëntatie van de panden handhaven, ook van diegenen die 'op de weg' staan. Het benadrukt het gegeven dat de woningen er eerder waren dan de weg.
- structuur van werkverschaffingsproject 'Onder Wijnjeterp' verstevigen door de wallen te herstellen en de functie van hakhoutsingel handhaven/herstellen.

5. Deelgebied: Grootschalige planmatige verveningen en droogmakerijen: De veenpolders: 6^e en 7^e veendistrict en de Groote Veenpolder



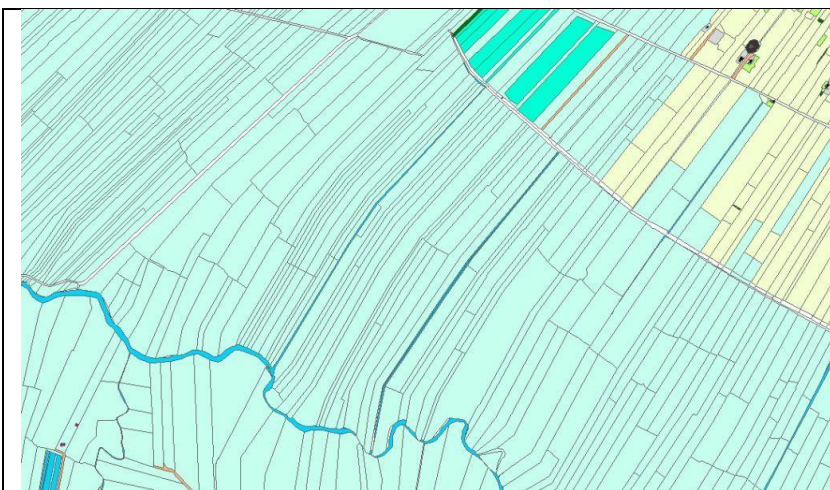
Veenpolders in gemeente Opsterland



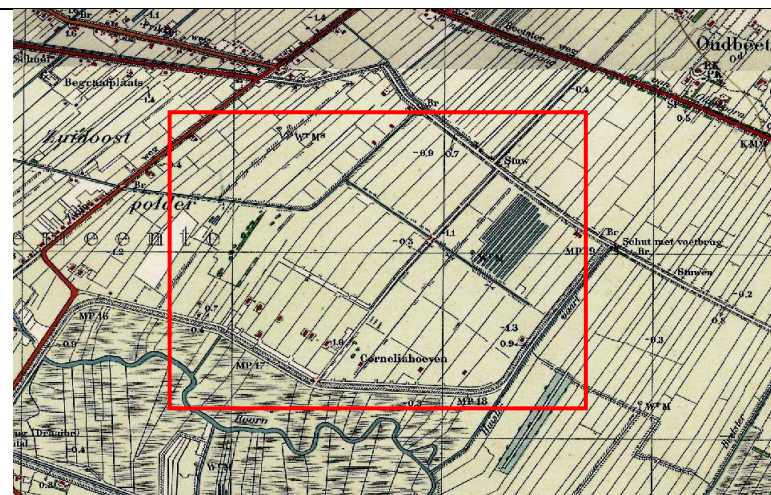
Topografische kaart 1927-1928, gebied van de veenpolders, de omcirkelde gebieden zijn werkverschaffingsprojecten, deels al uitgevoerd

5.1 b. Werkverschaffingsprojecten in de veenpolders

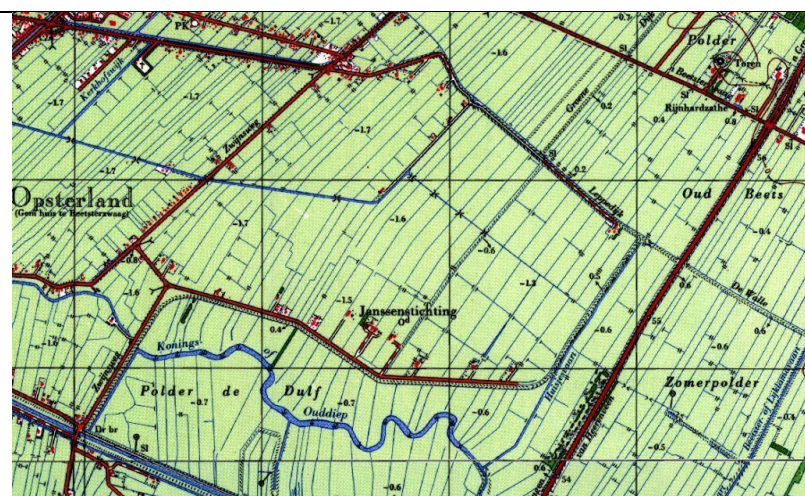
Janssen's Friesche Stichting, ten zuidoosten van Nij Beets, 1911



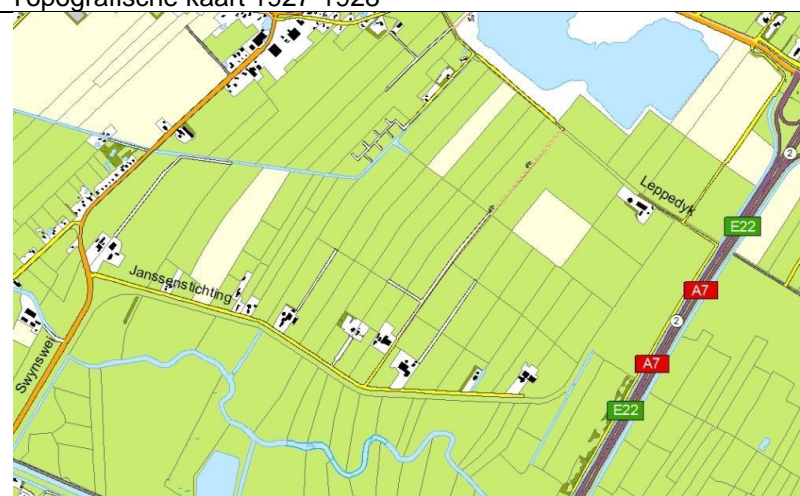
Kadastrale kaart 1832



Topografische kaart 1927-1928

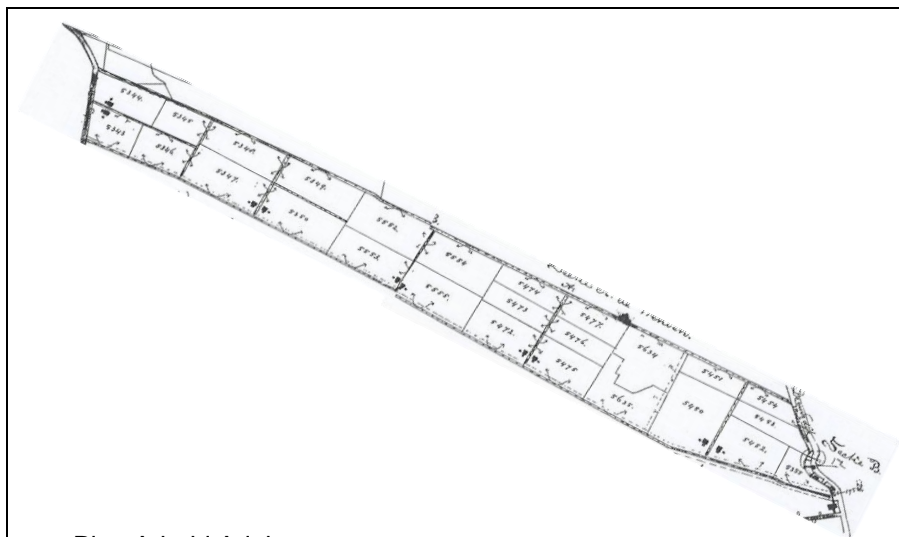


Topografische kaart 1970

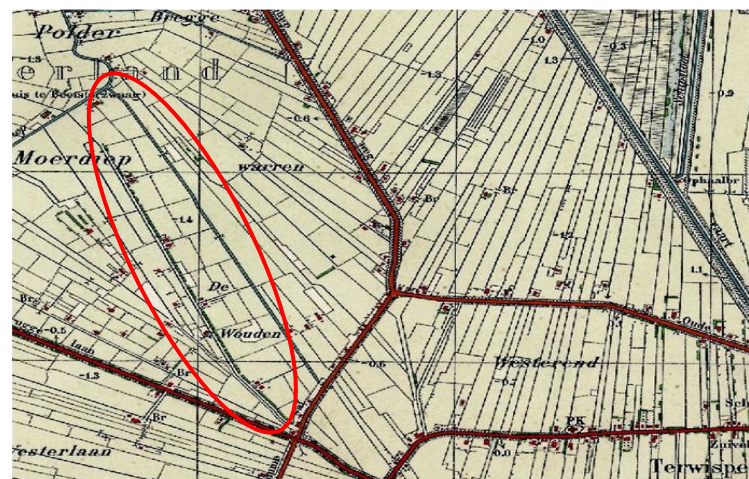


Topografische kaart 2012

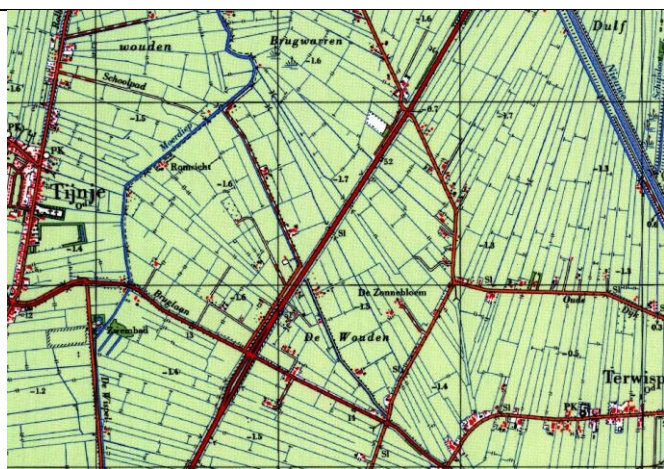
Janssen's Friesche Stichting, plan Arbeid Adelt, ten zuidwesten van Ter Wispel



Plan Arbeid Adelt



Topografische kaart 1927-1928

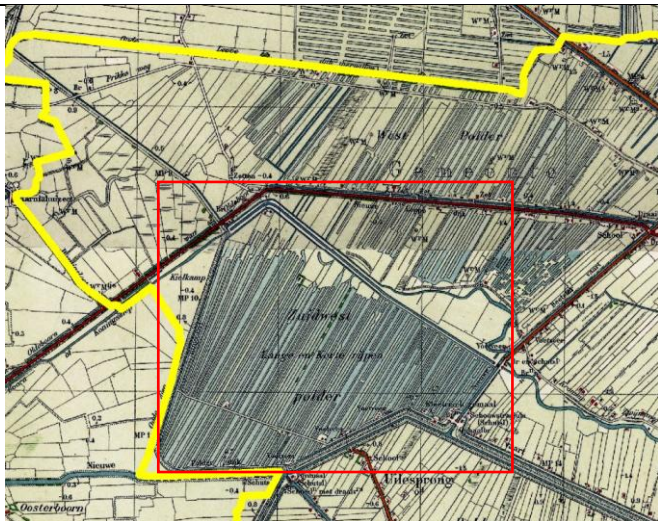


Topografische kaart 1970

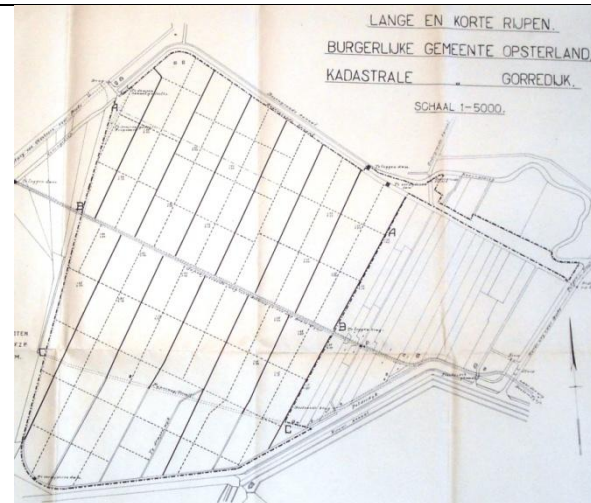


Topografische kaart 2012

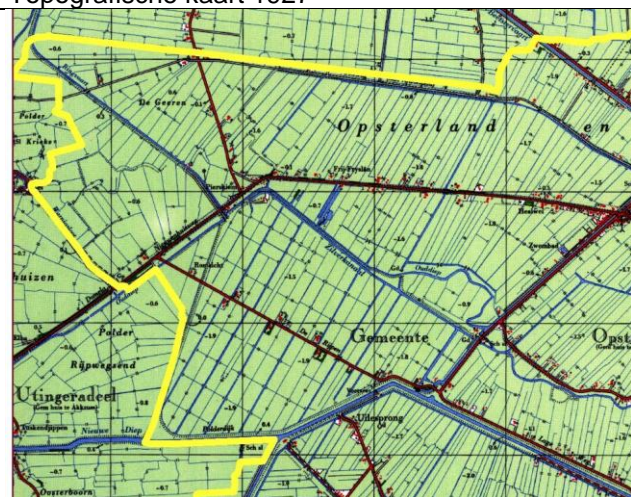
De Drie Provinciën , ontginningsplan Lange en Korte Rijen, gemeente Opsterland



Topografische kaart 1927



Ontginningsplan De Drie Provinciën, 1931

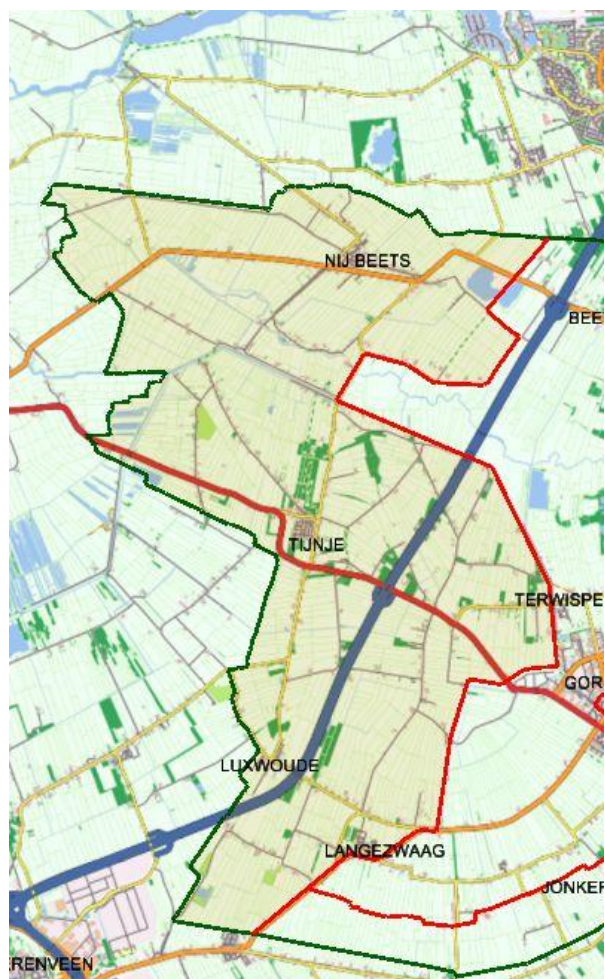


Topografische kaart 1970

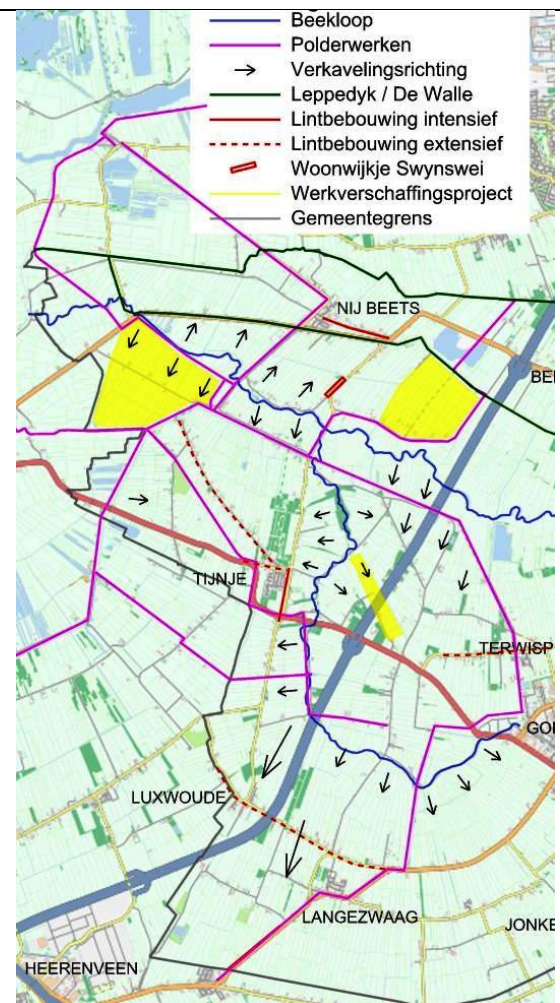


Topografische kaart 2012

5.2. Analyse en waardestelling cultuurhistorische kenmerken grootschalige planmatige verveningen en droogmakerijen: de veenpolders



Veenpolders op topografische kaart 2012



Veenpolders cultuurhistorische kenmerken

5. 2. Analyse en waardestelling cultuurhistorische kenmerken grootschalige planmatige verveningen en droogmakerijen: de veenpolders

Vanuit de ontstaansgeschiedenis van de veenpolders worden de volgende cultuurhistorische kenmerken als belangrijke elementen en structuren kenbaar:

- verkaveling
- de polderwerken, het totaal van het functionele watersysteem
- polderdijken, rivierdijken
- oude middeleeuwse rivierontginningen en verlaten boerderijplaatsen/huissteden
- lintbebouwingstructuren
- werkverschaffingsprojecten
- opvallende ontwikkelingen (woningwetproject)

5. 2. Analyse en waardestelling cultuurhistorische kenmerken grootschalige planmatige verveningen en droogmakerijen: de veenpolders

De droogmakerijen vormen door de mens gemaakte en ingerichte landschappen. Deze ingreep in het cultuurlandschap om zowel natuurgeweld te beteugelen als om productiegronden te creëren heeft door zijn grootschaligheid en rationaliteit een hoge cultuurhistorische waarde. Interessant hierbij is dat bij deze droogmakerijen de middeleeuwse verkavelingstructuur gehandhaafd is.

Cultuurhistorische kenmerken	Gaafheid/herkenbaarheid
- verkaveling	<ul style="list-style-type: none"> - De droogleggingen en ontginningen hebben de middeleeuwse kadastrale structuur aangehouden. De oude wegen en afwateringen treden hierbij op als grens, waarbij de verkaveling bij deze afscheidingen ophoudt en veelal van richting verandert. Er is vaak sprake van een 'scheyd' of 'scheydinge' tussen gemeenten en of grietenijen. Inmiddels zijn er ruilverkavelingen uitgevoerd waarbij de percelen vergroot zijn. De opstreckende verkaveling en de richting van de verkaveling is vastgehouden. - een uitzondering vormen de projecten van de Janssen's Friesche Stichting en De Drie Provinciën, hier is een systematische blokverkaveling gehanteerd afwijkend van de oorspronkelijke smalle opstreckende verkaveling. Er is beperkte schaalvergroting doorgevoerd, de structuur is gehandhaafd.
- de polderwerken met alle ringsloten, vaarten, sluis- en brugcomplexen, molens, gemalen en wegen als een totaal van het functionele watersysteem en de ontsluitingstructuur	<ul style="list-style-type: none"> - de nieuwe (19^e eeuw en recenter) vaarten en wegen zijn dwars door de verkavelingspatronen heen getrokken, door het ontbreken van beplanting is de eenheid van het gebied zichtbaar en te ervaren. - de ringsloten en vaarten zijn nog aanwezig, alle molens zijn verdwenen, en een groot deel van de overige ondersteunende kunstwerken zijn afgebroken, afgedamd of aangepast omdat hun functie overbodig is geworden nadat de droogmakingen voltooid waren.
- binnenpolderdijken, veenpolderdijken, rivierdijken Oude en nieuwe Leppedijk en de Walle	<ul style="list-style-type: none"> - de veenpolderdijken zijn een onderdeel van het totale poldersysteem en zichtbaar als lijnstructuur en als reliëf. - het tracé van de oude Leppedijk en het verlengde de Walle, van Akkrum tot voorbij Beetsterzwaag, is langs de Boorne/Alddijp niet meer terug te vinden hooguit het laatste stukje, de Krume Swynwei. <p>De Walle, een waterscheiding om droge voeten te houden, in Beetsterzwaag is nog als originele structuur aanwezig. Het noordelijke tracé van de oude Leppe is te volgen door de Geawei en de loop van het water Krûme Gat.</p>

	De polderdijk, de Nieuwe Leppe, aangelegd in 1831, is onderdeel van het Groote Veenpolder systeem geworden en ligt als een verhoogde structuur in het landschap.
- oude rivierontginningen van Boorne, Wispel en oude Ee en haar middeleeuwse ontginningsgeschiedenis	- de ontginningen zijn nog zichtbaar in de verkavelingstructuur. Er is een indicatie van bewoning en opschuivende bewoning gevonden in archeologische vondsten, dit wordt in een verdiepingsslag verder onderzocht.
- verlaten huissteden, middeleeuwse plaatsen in het veen met in de buurt waterputten en verlaten kerkhoven	- deze zijn vooral te verwachten bij de oude rivierontginningen en vorm(d)en geringe verhogingen in het landschap. Het meerendeel is al geëgaliseerd. Een archeologische verdiepingsslag geeft meer inzicht in de locaties.
- open uitgestrektheid met spaarzame lintbebouwing langs een paar hoofdassen	- De polders zijn volledig ingericht als landbouwgebieden, vooral veeteelt. Ruilverkaveling en natuurprojecten hebben een aantal gebiedsvreemde groenopstanden gecreëerd. Er zijn twee woonkernen (Tijnje, Nij Beets) gerealiseerd in de vorm van lintbebouwing met verdichting op de kruispunten van weg en water. Beide kernen hebben inmiddels een woonconcentratie in het centrum en aanpassingen in de infrastructuur, waardoor de herkenning iets afneemt. Het karakter van het lint is wel behouden.
- Janssen's Friesche Stichting werkverschaffingsprojecten, belangrijke uitwerking van sociale cultuurhistorie met een autonome verkaveling en ontginningsboerderijen	- ten zuidwesten van Ter Wispel, Arbeid Adelt: de A7 loopt er dwars doorheen, langs de zuidrand zijn de kleine ontginningsboerderijen twee aan twee nog aanwezig op twee locaties na; zo ook de autonome inrichting. - ten zuidoosten van Nij Beets: op alle percelen zijn boerderijen aanwezig. In het middendeel is een aantal verplaatst naar het kaveluiteinde aan de weg. De panden aan de oostzijde van het plan (Corneliahoeven) zijn nog in de oorspronkelijke stijl.
- Lange en Korte Rijpen, belangrijke vorm van sociale cultuurhistorie De oorspronkelijke verkavelingstructuur is verdwenen, alleen de richting is aangehouden. Bij deze werkverschaffingsprojecten wordt een zo economisch mogelijke ontginning in combinatie met boerderijplaatsen nagestreefd. Dit leidt tot een systematische blokverkaveling met een verbindingsweg dwars door het gebied waaraan de boerderijen geplaatst zijn. Aan en afvoer en bereik zijn optimaal ingepast	- werkverschaffingsproject met ontginningsboerderijen, project is nog intact, zowel de verkaveling als de plaatsing van de boerderijen.
- De arbeiderswoningen aan de rechte Zweinsweg (Swynswei) richting Tijnje. Gerealiseerd in 1919 als een van de vroege woningbouwactiviteiten van de gemeente in het kader van de Woningwet in het buitengebied	- het woonwijkje is nog volledig intact zowel de oorspronkelijke huisjes als de doorkijkjes naar het landschap, met uitzondering van de noordkant. Hier is een woon/bedrijf locatie ingevuld met groen rondom.

Waardering: hoog, provinciaal belang, Grutsk:

- *Veenpolders waarbij de samenhang tussen ontginning, ontwatering, verkaveling, polderdijken en bebouwing nog goed zichtbaar is zijn van provinciaal belang. Bij nieuwe ontwikkelingen is de begrenzing van de veenpolders en de richting van de verkaveling (opstrekkend en soms in waaivormig patroon aangelegd) leidend en dient zichtbaar te blijven.*
- *Stelsel van dijken als onderdeel van en voorwaarde voor het watersysteem en de agrarische ontwikkeling van Fryslân, deze moeten zowel vanuit cultuurhistorisch als landschappelijk opzicht beschermd worden en de directe omgeving vrijhouden van ontwikkelingen die de dijk vertroebelen.*
- *bij nieuwe ontwikkelingen de verkaveling benutten als onderlegger, waarbij vooral de richting, vorm en verhouding belangrijke onderdelen in de ruimte zijn.*
- *bodemarchief zoveel mogelijk in situ bewaren, deze terreinen dienen zoveel mogelijk onbebouwd en toegankelijk voor onderzoek te blijven.*

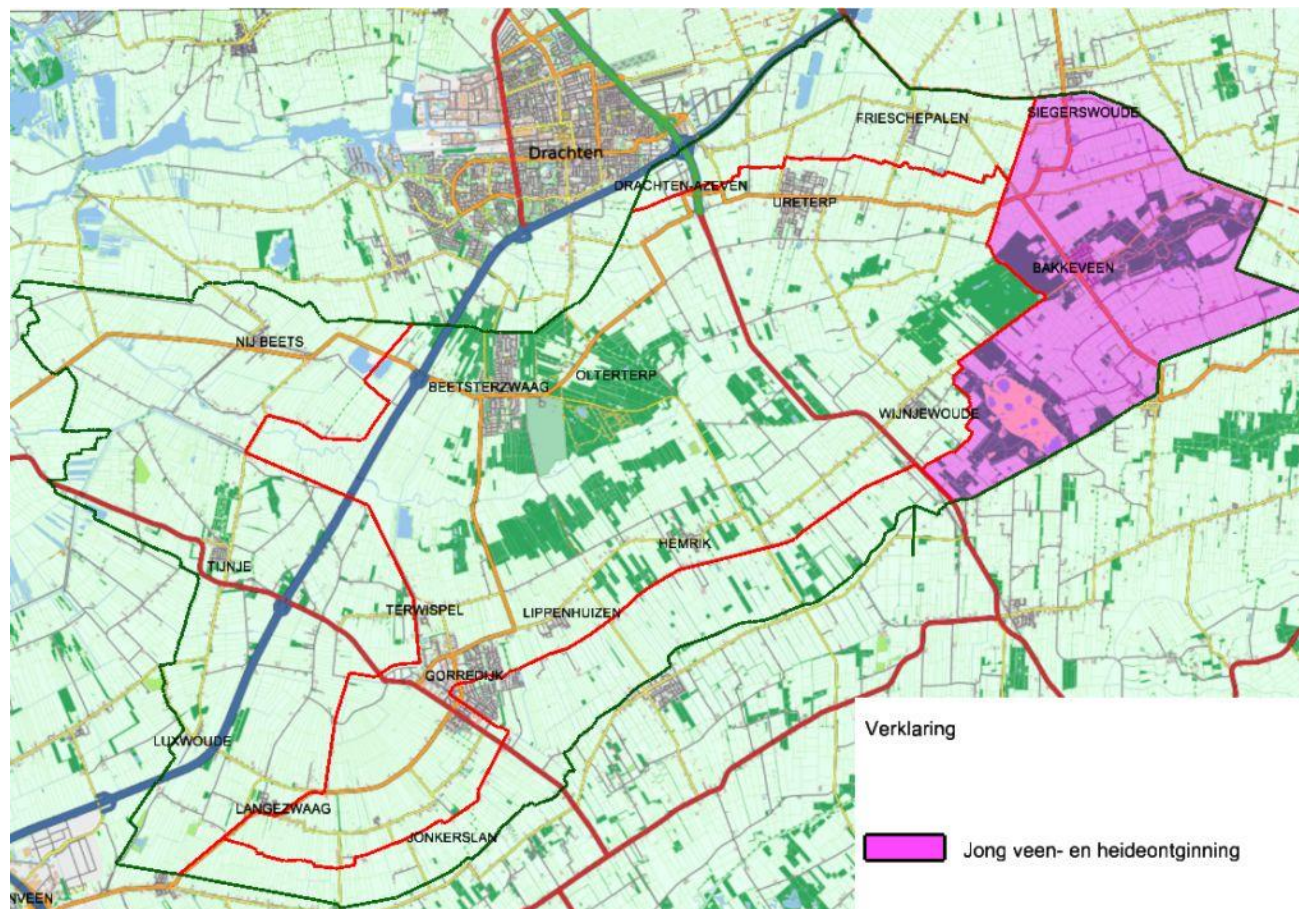
Aanvullend cultuurhistorisch advies:

- middeleeuwse verkavelingstructuur handhaven.
- oude rivierontginningen benutten als onderlegger bij nieuwe ontwikkelingen.
- transparante lintbebouwing zoveel mogelijk openhouden.
- de structuren van de werkverschaffingsprojecten, zowel de verkaveling als de plaatsing van wegen en bebouwing, vasthouden. Grootschalige bebouwing niet toestaan. Transparantie tussen de bedrijven vasthouden. De volumes en de uitvoering van de architectuur in het project De Rijpen en het project Arbeid Adelt als hoofdvorm benadrukken bij uitbreidingen.
- woningwet project aan rechte Zweinsweg (Swynswei) verdient bescherming. Verdere dichtgroei met bebouwing en/of groen voorkomen.
- er is groen aangeplant in het kader van de ruilverkaveling invulling en heeft in deze context haar waarde; de weg de A7 moet ondergeschikt aan het landschap zijn en daarom niet geaccentueerd worden met bosschages; verwijderen zal de openheid die kenmerkend is voor de veenpolders herstellen.

Noot:

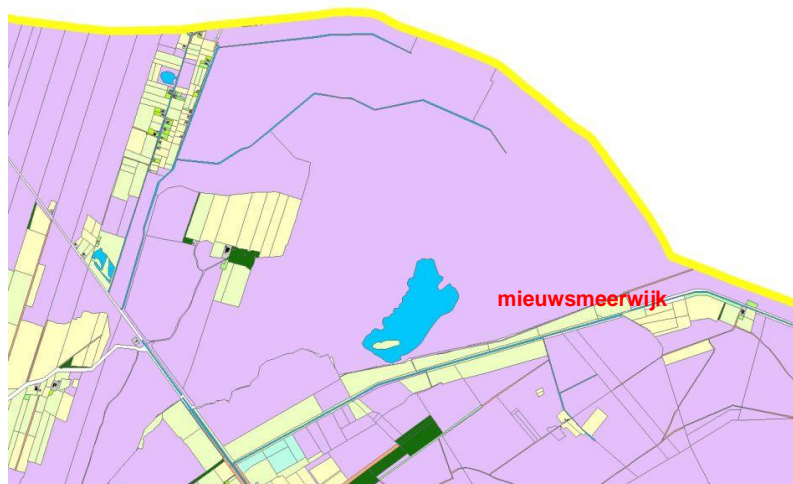
het gebied heeft archeologisch gezien een hoge verwachtingswaarde door de diverse bewoningslagen, zowel de vol middeleeuwse als de meer recente. De verdiepingsslag van archeologisch onderzoek, die momenteel uitgewerkt wordt, zal hierover meer inzicht geven.

6. Deelgebied: De jonge veen- en heideontginningen Voorwerkersveld, 'Woeste grond bij de oorsprong van het Koningsdiep', Mandeveld en Duurswoude

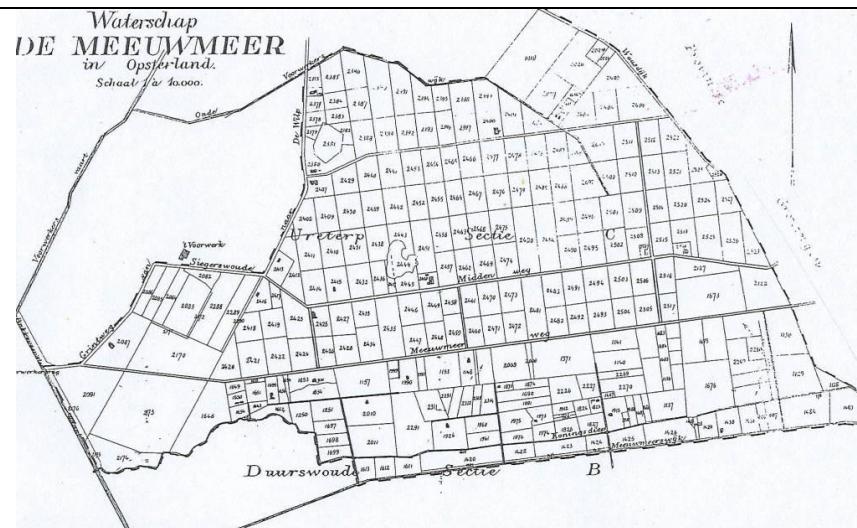


Jonge veen- en heideontginningen gemeente Opsterland

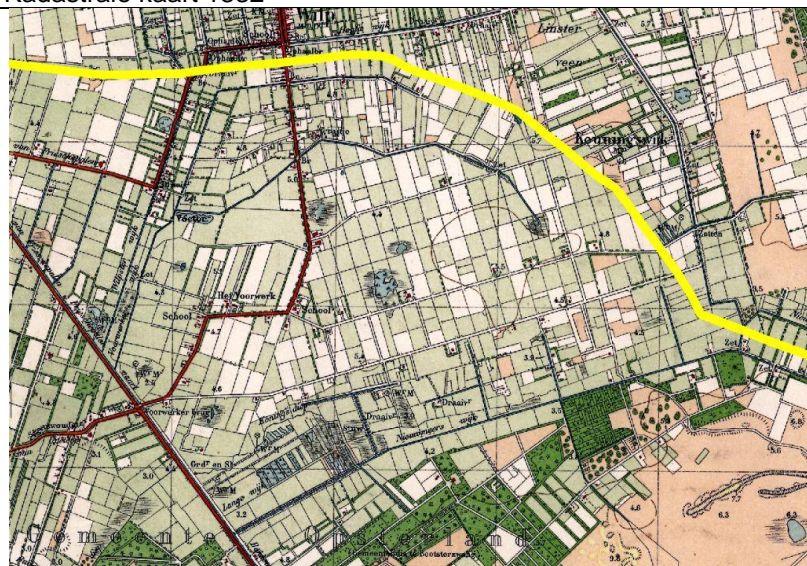
6.1. Ontginningsproject Voorwerkersveld



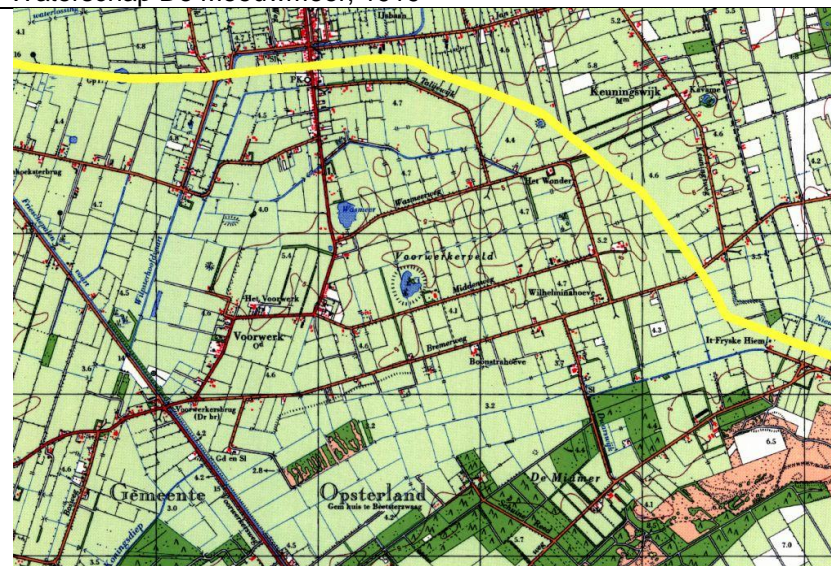
Kadastrale kaart 1832



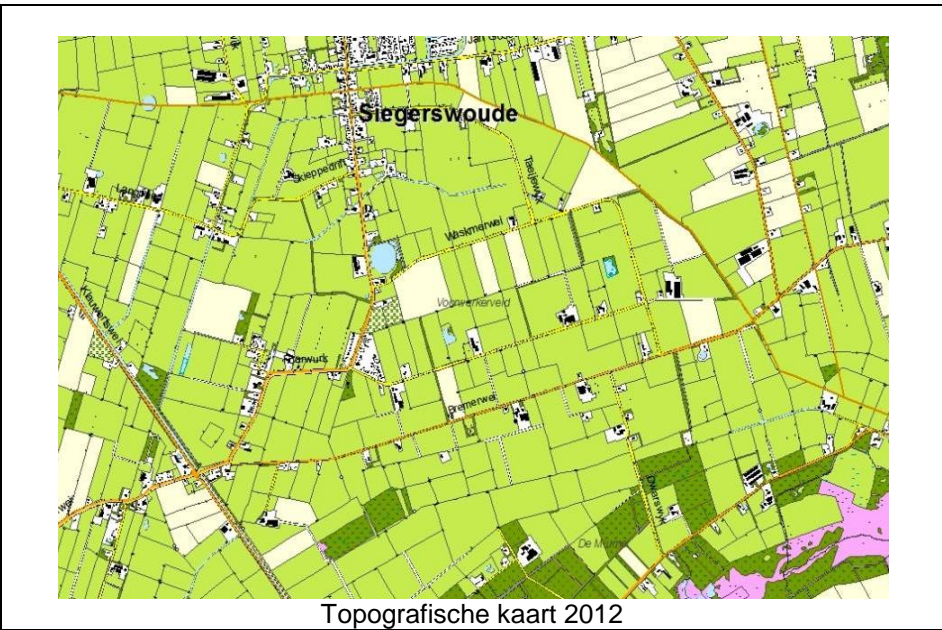
Waterschap De Meeuwmeer, 1919



Topografische kaart 1923



Topografische kaart 1970



Topografische kaart 2012

6.2. a Analyse en waardestelling cultuurhistorische kenmerken van het ontginningsproject Voorwerkersveld

- ontginningsproject

De verkaveling en uitleg van het gebied is een uitwerking van een economisch ingericht gebied met efficiënte ontsluiting, met uitzondering van het middeleeuwse 't Voorwerck' gebied.

Cultuurhistorische kenmerken	Gaafheid/ herkenbaarheid
- verkaveling systematische blokverkaveling	- de verkaveling heeft door de uitgevoerde ruilverkaveling grotendeels zijn blokform verloren en is veranderd in een opstreckende verkaveling die de noord-zuid richting heeft gehandhaafd, loodrecht op de ontsluitingswegen.
- wegen, strakke economisch gesitueerde ontsluitingswegen	- de wegen zorgen nog steeds voor de strakke orthogonale lay-out van het gebied en doen het gebied als een efficiënte invulling ervaren.
- boerderijen, er is binnen het plan geen invulling van ontginnings-boerderijen	- de huidige locaties van de boerderijen hebben waarschijnlijk met eigendoms verhoudingen te maken, er is geen regelmaat in de plaatsing te ervaren.
- middeleeuwse ontginning in westelijke deel van plangebied	- de ontginning heeft nog steeds de verhouding en richting, georiënteerd op de Boorne.
- bovenloop Boorne/Alddijp	- de loop van de Boorne/Alddijp ten oosten van de Bakkeveense vaart is alleen nog te herleiden door de richting van de middeleeuwse verkaveling-richting te volgen.

Waardering, hoog van provinciaal belang, Grutsk:

Historische reliëf (dobben en vuursteenvindplaatsen) behouden. De pingoruïnes leveren veel informatie over het klimaat en de invloed van de mens. Het streven is deze onzichtbare waarden zoveel mogelijk in situ (in de bodem) te bewaren. De waardevolle terreinen dienen zoveel mogelijk onbebouwd en toegankelijk voor onderzoek te blijven.

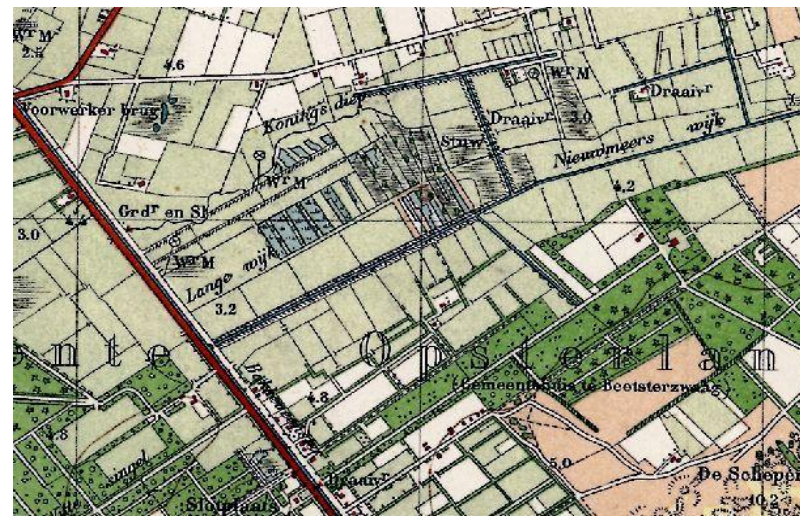
Aanvullend cultuurhistorisch advies:

- houdt efficiënte invulling en orthogonale structuur zichtbaar, door de verkavelinglijnen strak en loodrecht op de ontsluitingswegen te handhaven.
- ontsluitingswegen strak van structuur en haaks op elkaar laten aansluiten.
- richting en kavelgrootte van de oude middeleeuwse ontginning handhaven.

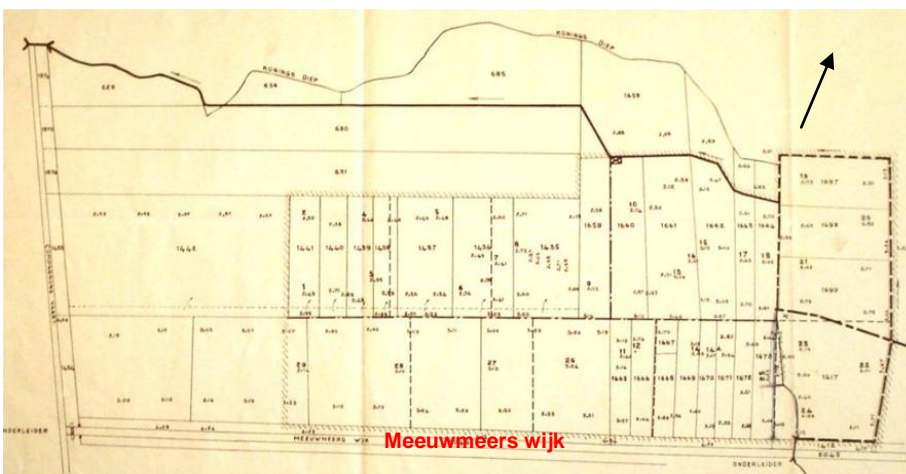
6.2. werkverschaffingsproject 'woeste grond bij de oorsprong van het Koningsdiep'



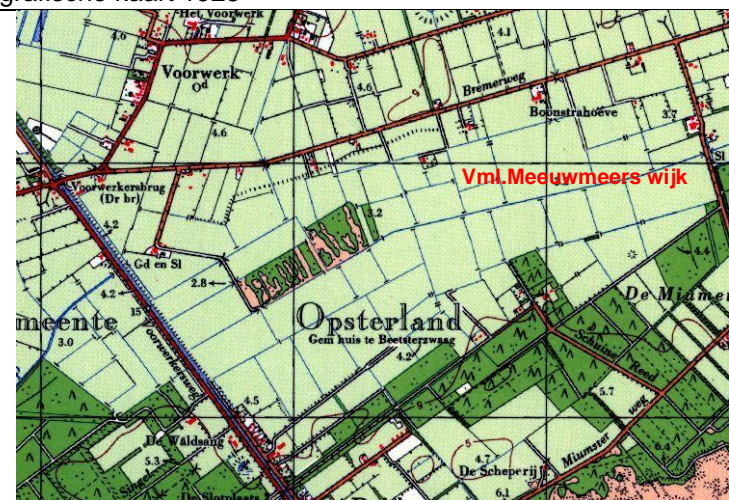
Kadastrale kaart 1832



Topografische kaart 1923

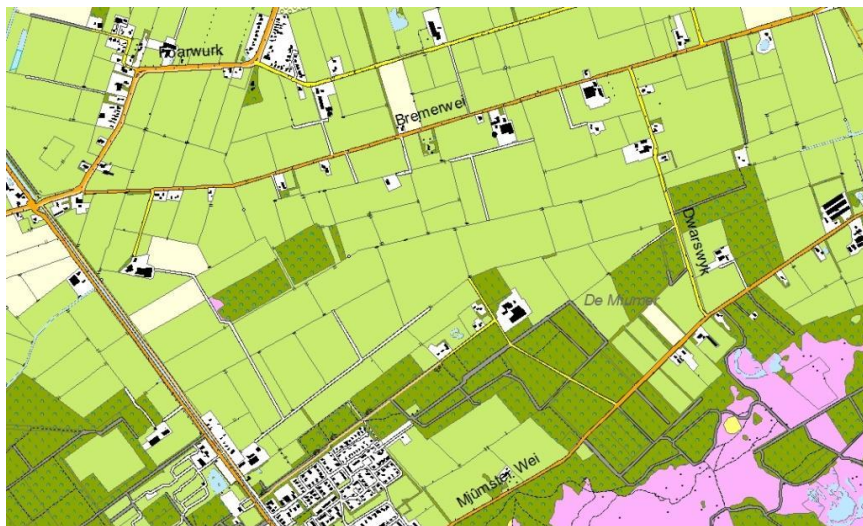


Ontginningsplan Drie Provinciën



Topografische kaart 1970

Beknpte versie van rapport 'Cultuurhistorisch onderzoek buitengebied gemeente Opsterland' met alleen cultuurhistorische analyse en waardestelling van de deelgebieden
AH1/ 08-03-2013



Topografische kaart 2012

6.2.b Analyse en waardestelling cultuurhistorische kenmerken van het werkverschaffingsproject ‘woeste grond bij de oorsprong van het Koningsdiep’

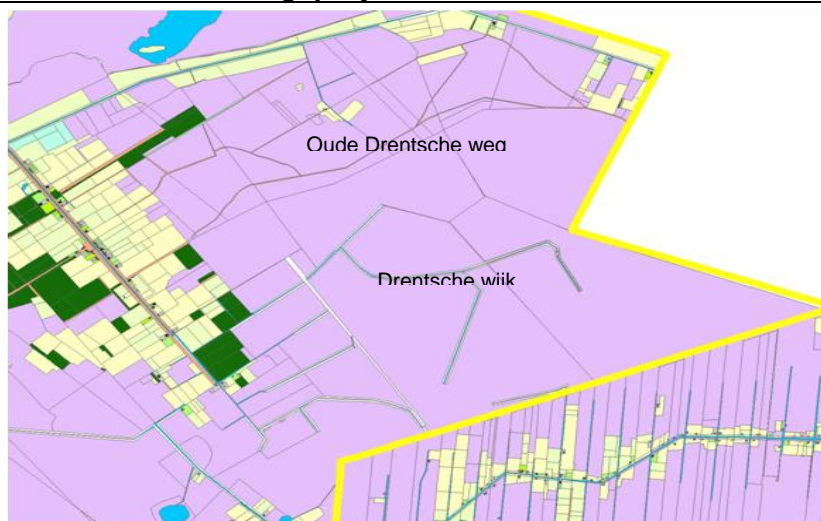
- **werkverschaffingsproject**

Een werkverschaffingsproject levert zowel een bijdrage aan de sociale cultuurhistorie als ook een geheel eigen autonome ontwikkeling in het landschap als gevolg van een strak economisch ingestoken opzet.

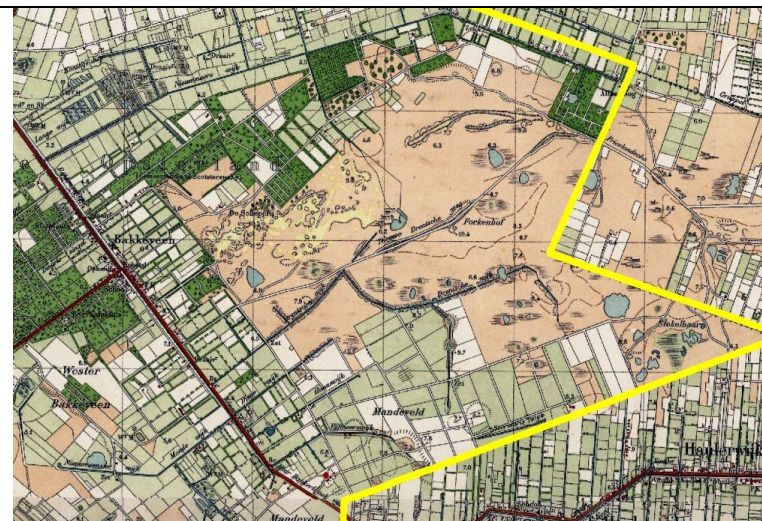
Cultuurhistorische kenmerken	Gaafheid/ herkenbaarheid
- verkaveling, deze is gericht op het ontwateren van het complex	- het is een klein gebied en wordt gedomineerd door de afwatering richting de vaart, een oost-west oriëntering, de Meeuwmeerswijk die een belangrijke rol speelt in het oorspronkelijke plan is inmiddels verdwenen.
- ontginning tot landbouwgronden	- het droogleggen voor de landbouw lijkt niet gelukt, de petgaten of trekgraten die op de kaart van 1923 zichtbaar zijn, zijn, zij het beperkter, nog in het gebied aanwezig, ze zijn door hoge begroeiing aan het oog onttrokken.
- beekloop in het plan gestroomlijnd voor de afwateringsfunctie	- de beekloop is verdwenen, afwatering door slotensysteem

Cultuurhistorisch advies
- de residuen van de trekgraten/ petgaten nadrukkelijker open - met de kenmerken - tonen.

6.2. werkverschaffingsproject Mandeveld



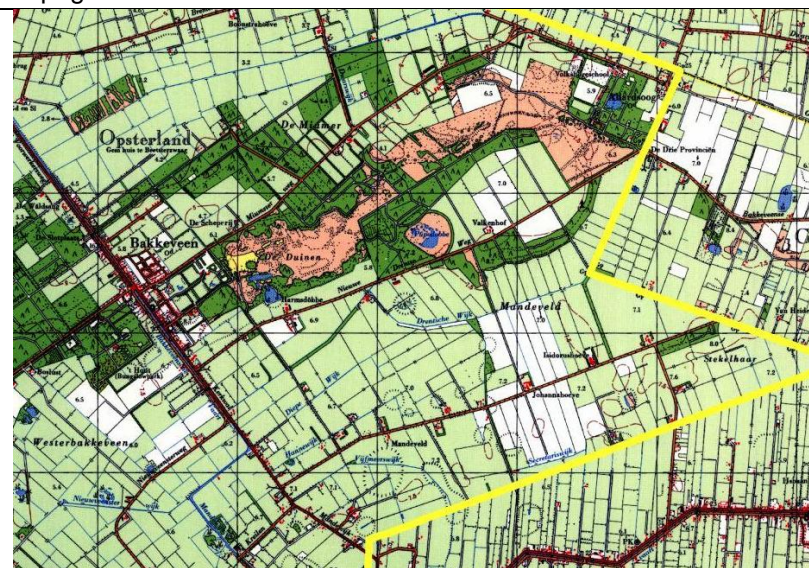
Kadastrale kaart 1832



Topografische kaart 1923



Plan De Drie Provinciën Mandeveld 1924



Topografische kaart 1970

Beknorte versie van rapport 'Cultuurhistorisch onderzoek buitengebied gemeente Opsterland' met alleen cultuurhistorische analyse en waardestelling van de deelgebieden

AH1/ 08-03-2013



Topografische kaart 2012

6.2.c Analyse en waardestelling cultuurhistorische kenmerken van het werkverschaffingsproject Mandeveld

- **werkverschaffingsproject**

Een werkverschaffingsproject levert zowel een bijdrage aan de sociale cultuurhistorie als ook een geheel eigen autonome ontwikkeling in het landschap als gevolg van een strak economisch ingestoken opzet. Bij dit project is het interessant dat de oorspronkelijke verkavelingrichting van de particuliere ontginningen zijn gehandhaafd. Het geeft hierdoor inzicht in aanpak bij een commerciële particuliere geleidelijk invullende aanpak en een uitgewerkt plan voor het hele gebied door een maatschappelijke organisatie voor een maatschappelijk doel.

Cultuurhistorische kenmerken	Gaafheid/ herkenbaarheid
- verkaveling, deze heeft de bestaande ontginning, ingekaderd door de wijken, aangevuld en de percelen economisch ingericht	- doordat de oorspronkelijke ontginning is behouden zijn de verkavelingrichtingen niet uniform. Het geeft hierdoor een ontwikkeling in de ontginningsperiode te zien waarbij andere uitgangspunten andere invullingen aan het gebied geven. Het deel ten zuiden en ingesloten door de Drentsche wijk, de eerste ontginning, is zijn kleinschaligheid kwijtgeraakt. De verkaveling van het werkverschaffingsplan lijkt nog grotendeels aanwezig. De verkaveling botst bij de grens van het gebied, dat tegelijk ook aan de oost- en zuidzijde de grens met Drenthe vormt, op de verkaveling van Drenthe. Deze abrupte verandering in verkavelingrichting is duidelijk waarneembaar doordat over de grenslijn een weg loopt.
- ontginning tot landbouwgronden en aanplanten bos	- het plan is ingevuld met de geplande functie en beplanting. De landbouwkavels in het noorden van het project worden nu heringericht als natuurgebied behorende bij het stroomgebied van het Koningsdiep.
- bestaande wijken zijn in plan opgenomen	- de wijken zijn nog als waterlossing zichtbaar in het landschap.
- boerderijtjes en arbeiderswoningen	- deze zijn niet gebouwd. Er zijn wel aan de 'hoofdontginningsas' een aantal boerderijen gebouwd, maar niet op de geplande locaties.
- voormalige bewoning, oud Baccefeen?	- oude kaarten geven indicatie, bodemonderzoek nog beperkt uitgevoerd.

Waardering, hoog van provinciaal belang, Grutsk:

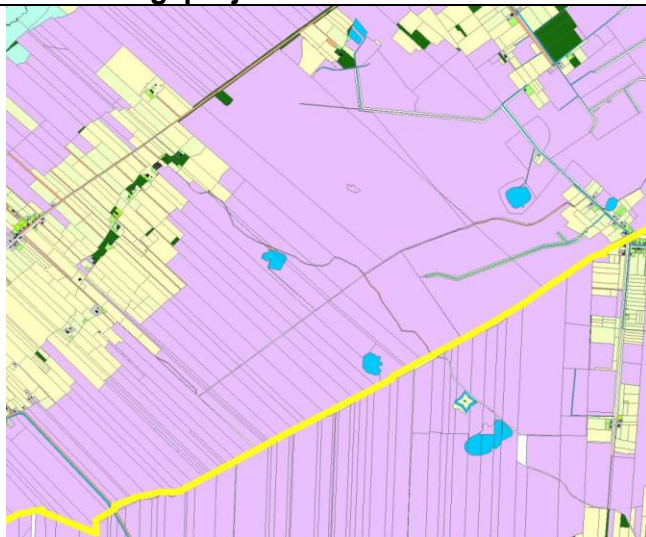
- *Historische reliëf (dobben en vuursteenvindplaatsen) behouden. De pingoruïnes leveren veel informatie over het klimaat en de invloed van de mens. Het streven is deze onzichtbare waarden zoveel mogelijk in situ (in de bodem) te bewaren. De waardevolle terreinen dienen zoveel mogelijk onbebouwd en toegankelijk voor onderzoek te blijven.*

Aanvullend cultuurhistorisch advies:

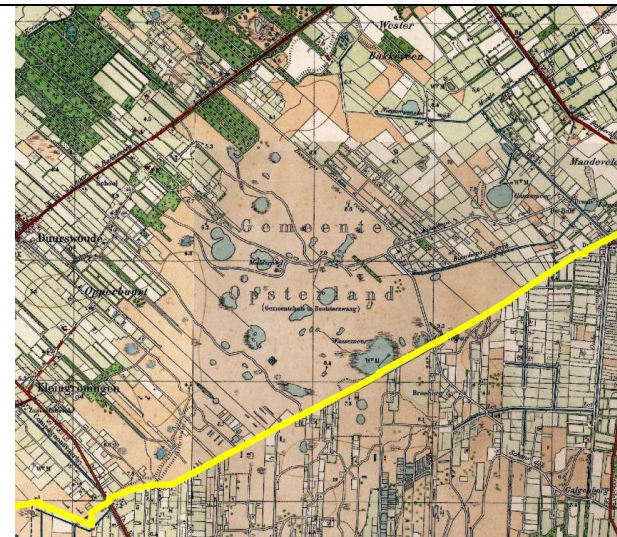
- structuren van het Mandeveld-plan, de wegen, wijken en planmatige verkaveling handhaven.
- scherpe contrast tussen openheid van het landbouwgebied met de bosrand langs de zandverstuivingen vasthouden.
- botsende verkavelingrichting op de provinciegrens zichtbaar houden, geen lage beplanting langs de oostgrens, de Scheidingsweg en de zuidgrens, de sloot/greppel/pad.
- gebied is archeologisch zeer interessant, de verdiepingsslag in het archeologisch onderzoek die momenteel uitgevoerd wordt, in opdracht van gemeente en provincie, zal verdere informatie opleveren omtrent de Oude Drentsche weg en de grafheuvels.

Beknpte versie van rapport 'Cultuurhistorisch onderzoek buitengebied gemeente Opsterland' met alleen cultuurhistorische analyse en waardestelling van de deelgebieden

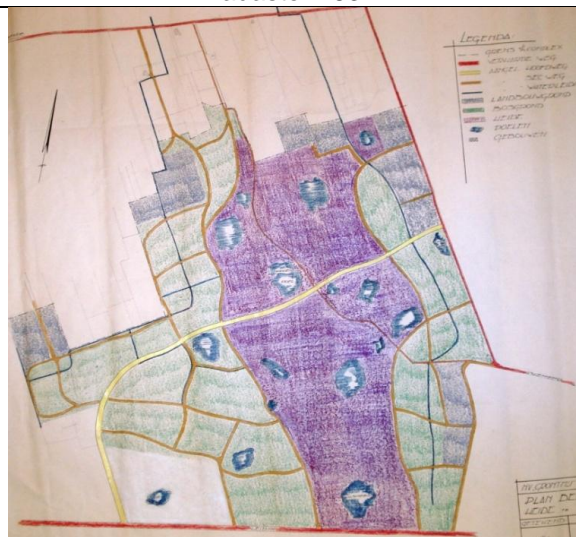
6.3. werkverschaffingsproject Duurswouderheide



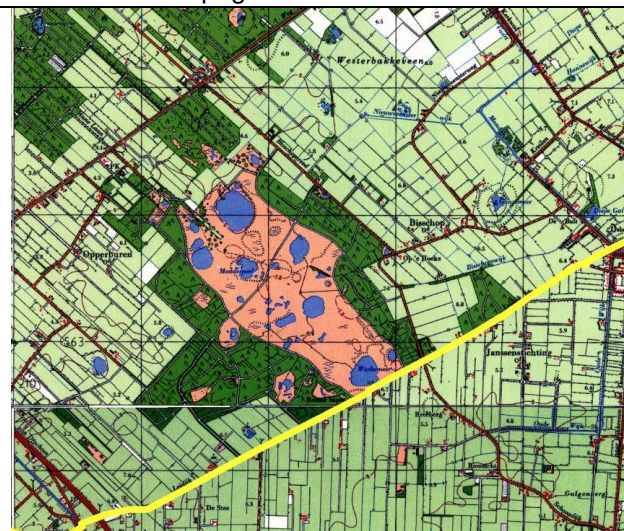
Kadaster 1832



Topografische kaart 1923



Ontginningsplannen Drie provinciën/Staatsbosbeheer 1952/1959



Topografische kaart 1970



Topografische kaart 2012

6.2.d Analyse en waardestelling cultuurhistorische kenmerken van het werkverschaffingsproject Duurswouderheide

- **werkverschaffingsproject**

Een werkverschaffingsproject in het kader van het creëren van nieuwe natuur biedt een nieuwe kijk op de aanleg van bossen. Waren deze vanuit economische doeleinden voor de productie strak en overzichtelijk gerangschikt, voor de Duurswouderheide krijgt de natuurfunctie invulling door licht kronkelende paden zonder raster.

Waardering, hoog van provinciaal belang, Grutsk:

- Historische reliëf (dobben en vuursteenvindplaatsen) behouden. De pingoruïnes leveren veel informatie over het klimaat en de invloed van de mens. Het streven is deze onzichtbare waarden zoveel mogelijk in situ (in de bodem) te bewaren. De waardevolle terreinen dienen zoveel mogelijk onbebouwd en toegankelijk voor onderzoek te blijven.

Aanvullend cultuurhistorisch advies:

- het gebied is zowel aardkundig, heide/ stuifzandgebied, de pingoruïnes, als archeologisch van grote waarde, de boekweitpatronen, de sporen van een oude weg naar Waskemeer en Haule, Deze sporen bewaren.

